



PIANO DI INFORMAZIONE E FORMAZIONE SULL'INDAGINE
OCSE-PISA E ALTRE RICERCHE NAZIONALI E INTERNAZIONALI

Terrasini, 26 ottobre 2011

I risultati di PISA 2009 nelle regioni PON

Sabrina Greco

Centro nazionale PISA - INVALSI



La rilevazione OCSE PISA 2009 e le regioni PON

Le quattro regioni (Calabria, Campania, Puglia, Sicilia) a cui sono rivolti i Piani Operativi Nazionali del Fondo Sociale Europeo sono anche tra quelle che, secondo i dati dell'indagine OCSE-PISA, hanno pochi quindicenni scolarizzati che raggiungono livelli di eccellenza. La maggior parte, infatti, si ferma ai livelli più bassi delle scale di competenza degli ambiti indagati da PISA.



INVALSI

L'obiettivo del collegamento tra le regioni dell'area convergenza e l'indagine OCSE PISA è quello di cercare di migliorare la qualità del servizio scolastico cercando di migliorare il livello di competenza degli studenti.



INVALSI

Le indagini internazionali aiutano in questo processo in quanto forniscono informazioni sui risultati dei sistemi scolastici in termini comparativi e consentono di esaminare le politiche scolastiche dei sistemi più efficaci.

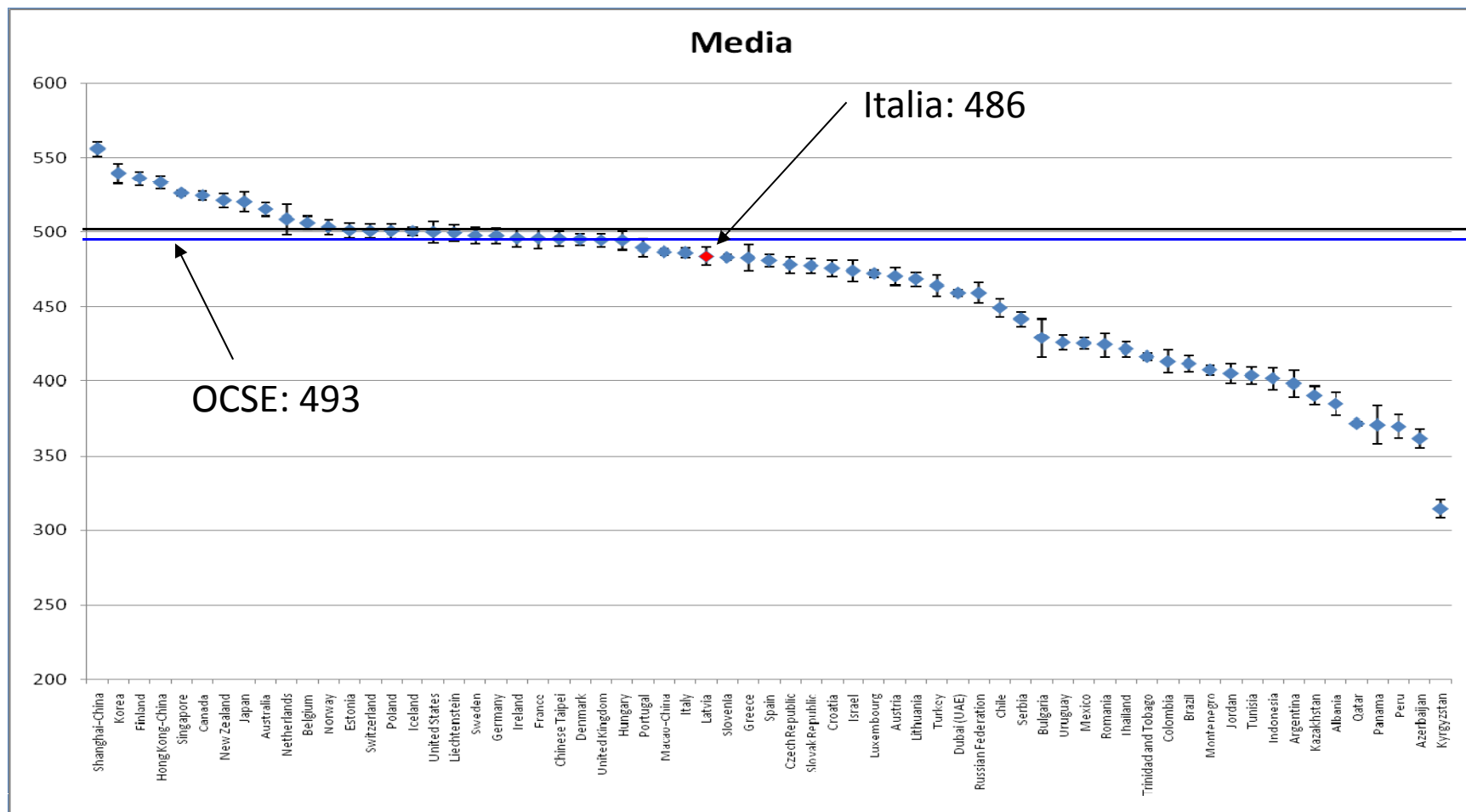


PISA 2009: i risultati

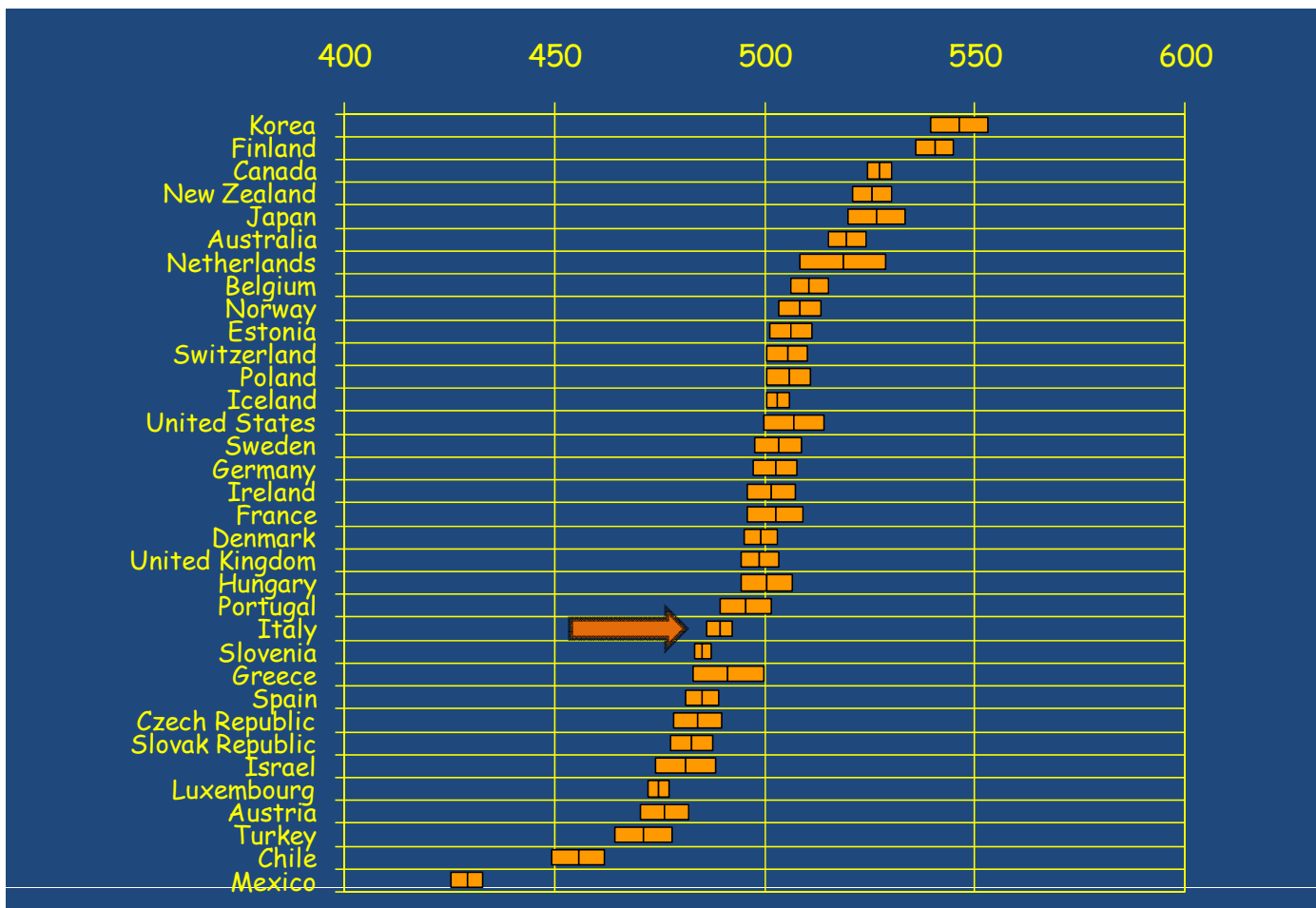
Il rapporto pubblicato dall'Invalsi presenta i risultati dell'indagine OCSE PISA 2009 (http://www.invalsi.it/invalsi/ri/Pisa2009/documenti/RAPPORTO_PISA_2009.pdf).

L'Italia ha conseguito risultati migliori rispetto alle rilevazioni precedenti in tutti e tre gli ambiti presi in considerazione.

La media italiana in Lettura nel contesto internazionale



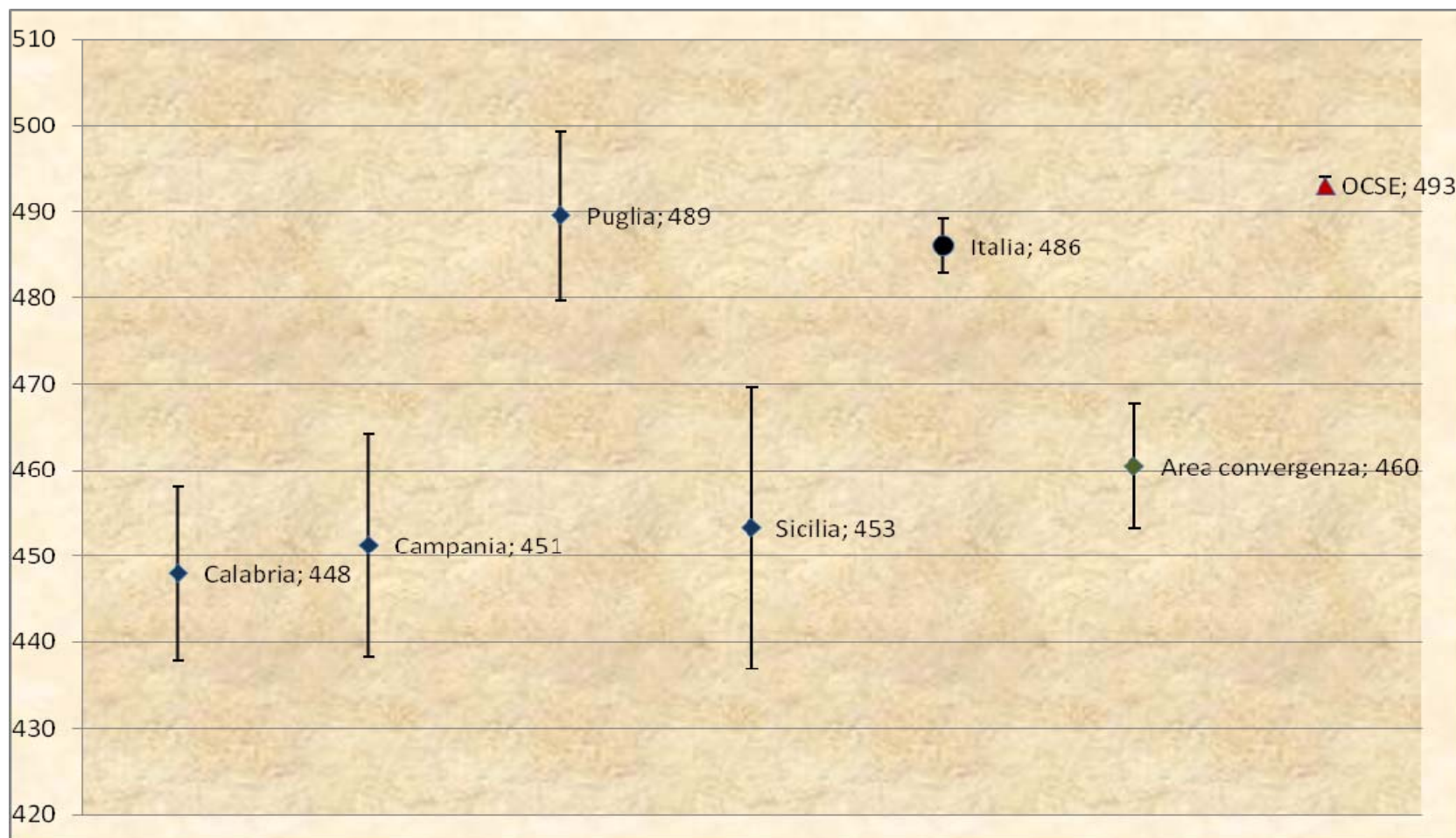
Risultati in Lettura: Paesi OCSE



Risultati in Lettura: area convergenza

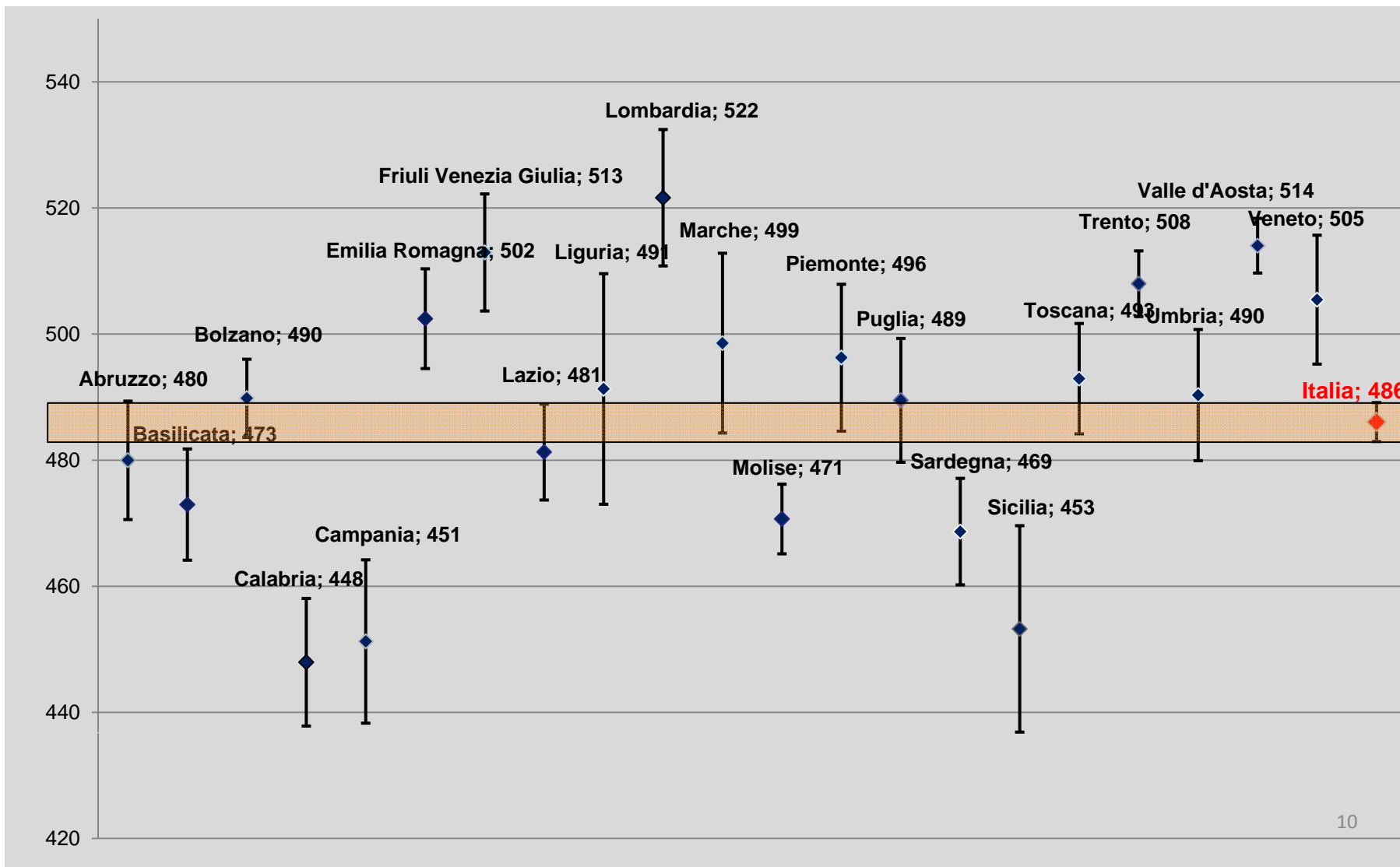
- Gli studenti dell'area convergenza pur ottenendo progressi significativi, riducendo così il divario rispetto ai coetanei del Nord, si collocano ancora al di sotto della media nazionale e della media OCSE con un punteggio di 460 nell'ambito principale di rilevazione: *literacy* in lettura.
- La Puglia è l'unica regione a non discostarsi in maniera significativa dalla media nazionale e dalla media OCSE.

Punteggi medi in Lettura



Punteggi medi in Lettura

Regione/Provincia autonoma



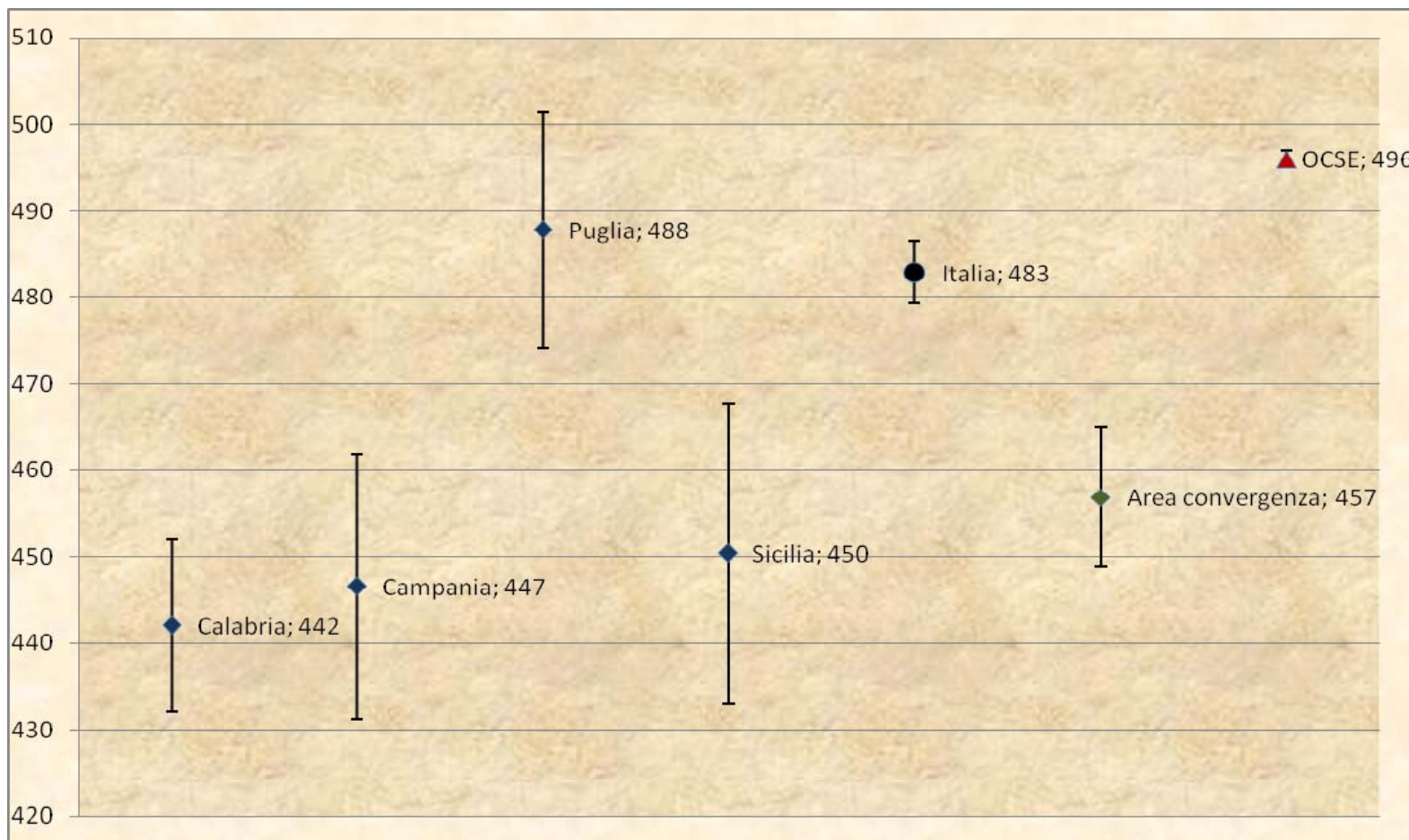


INVALSI

Risultati in Matematica: area convergenza

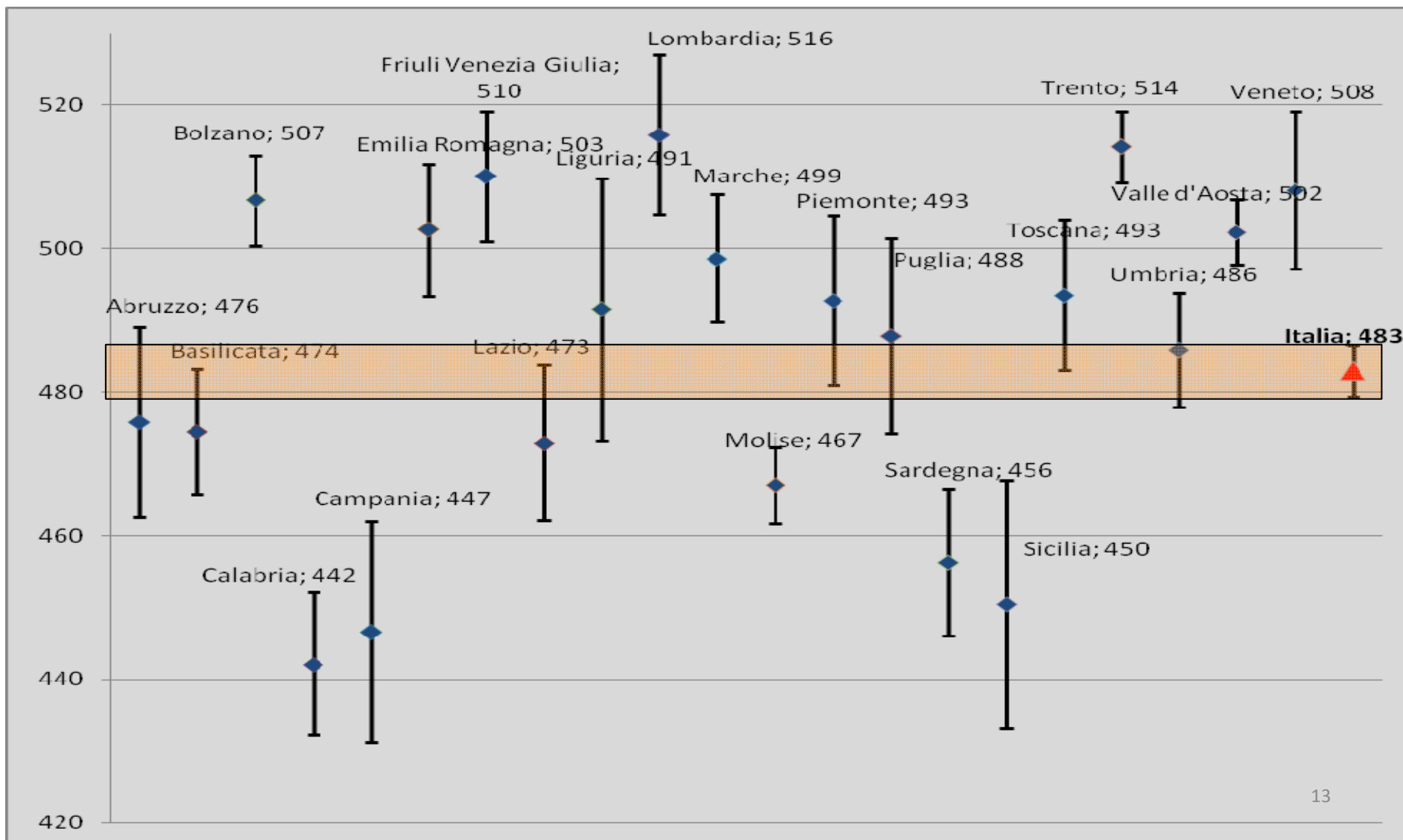
- In Matematica, gli studenti dell'area convergenza (media 457) ottengono punteggi inferiori sia alla media nazionale (483), sia alla media OCSE (496).
- La Puglia (488) è l'unica regione dell'area convergenza ad ottenere un punteggio che non si discosta dalla media nazionale e da quella OCSE, superiore in maniera statisticamente significativa alla media dell'area convergenza e a quella delle altre tre regioni.

Punteggi medi in Matematica



Punteggi medi in Matematica

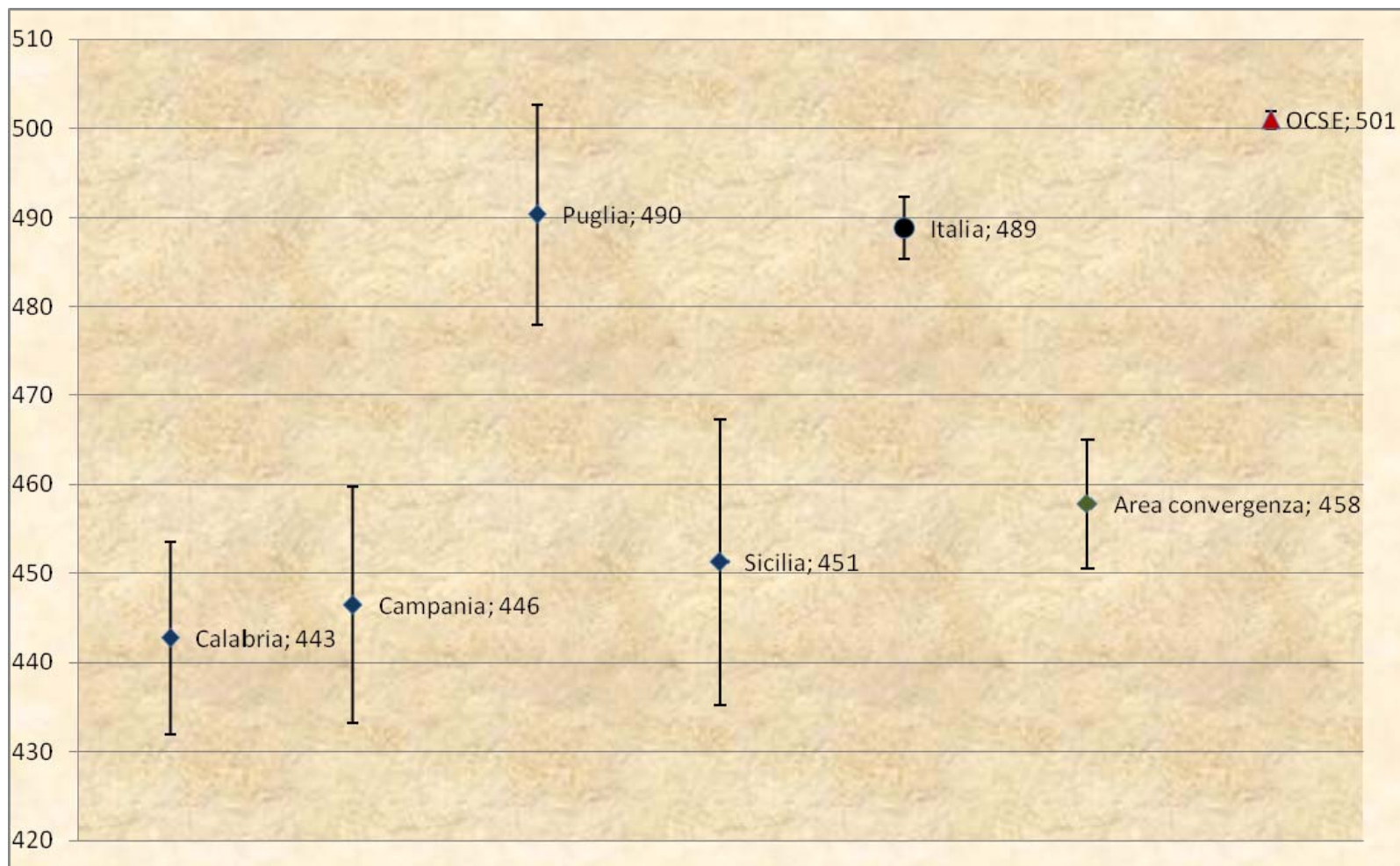
Regione/Provincia autonoma



Risultati in scienze: area convergenza

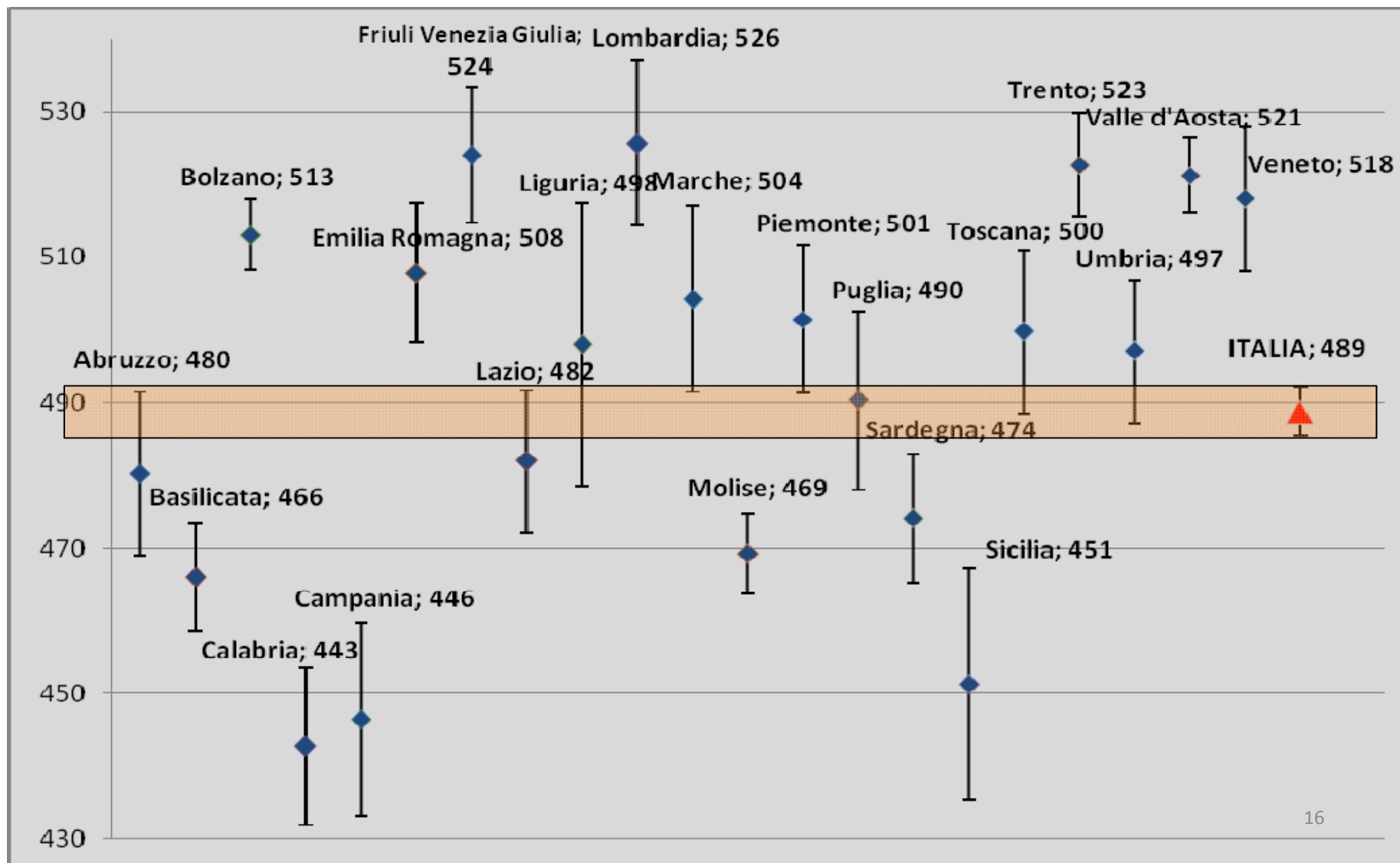
- Per la *literacy* scientifica gli studenti dell'area convergenza, con un punteggio di 458, si collocano al di sotto della media nazionale (489) e della media OCSE (501).
- Il punteggio medio conseguito dalla Puglia (490), significativamente più alto di quello dell'area convergenza e delle altre tre regioni, non è significativamente diverso da quello nazionale e da quello OCSE.

Punteggi medi in Scienze



Punteggi medi in Scienze

Regione/Provincia autonoma



La lettura dei dati PISA

- Un primo modo per “leggere” i risultati di PISA è quello di osservare il punteggio medio ottenuto dai singoli paesi o da sottounità interne ai paesi (es. macroaree geografiche, regioni, tipi di scuola).
- Il punteggio medio rappresenta il risultato del raggruppamento considerato, ma ha il limite di non cogliere le caratteristiche della distribuzione.
- Allo stesso punteggio medio possono corrispondere differenti distribuzioni.

La lettura dei dati PISA

- Un altro modo per “leggere” i risultati di PISA è quello di osservare le caratteristiche della distribuzione dei punteggi.
- PISA fornisce una classificazione per livelli di competenza.
- A ciascun livello corrisponde una determinata difficoltà degli item e una corrispondente competenza degli studenti.



Livelli di competenza in Lettura

Analizzando la distribuzione degli studenti nei vari livelli di competenza, la percentuale di studenti dell'area convergenza che non raggiunge il livello minimo di competenza in lettura (livello 2) è del 28% , ben al di sopra della percentuale nazionale (21%) e di quella dei Paesi OCSE (19%).

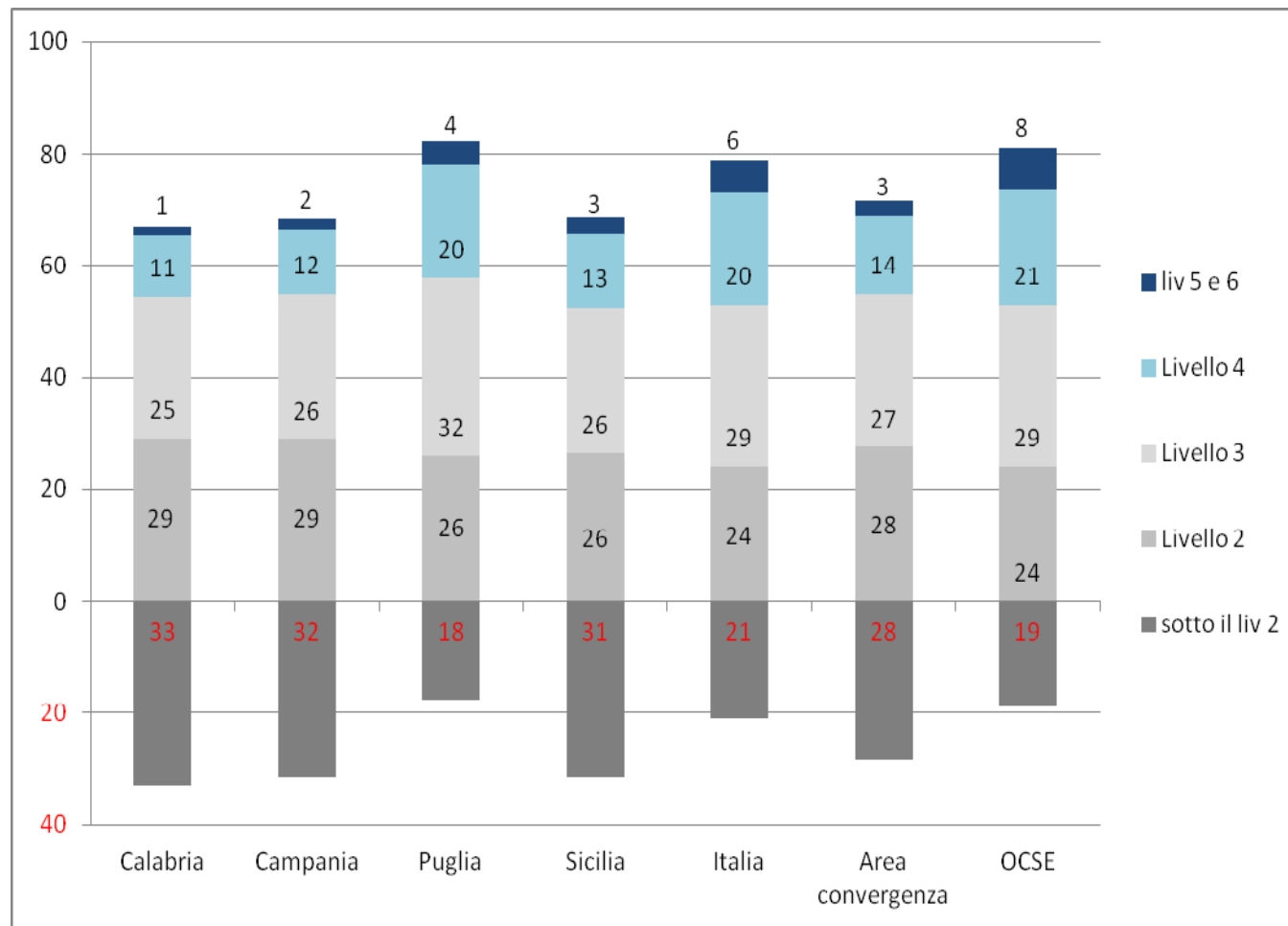
Ai livelli più alti (5 e 6) troviamo solo il 3% degli studenti dell'area convergenza, percentuale inferiore rispetto a quella nazionale (6%) e a quella dei Paesi OCSE (8%).

Livelli di competenza in Lettura (%)

Livelli 5 e 6

Livello 2

Sotto il livello 2



Livelli di competenza in Matematica

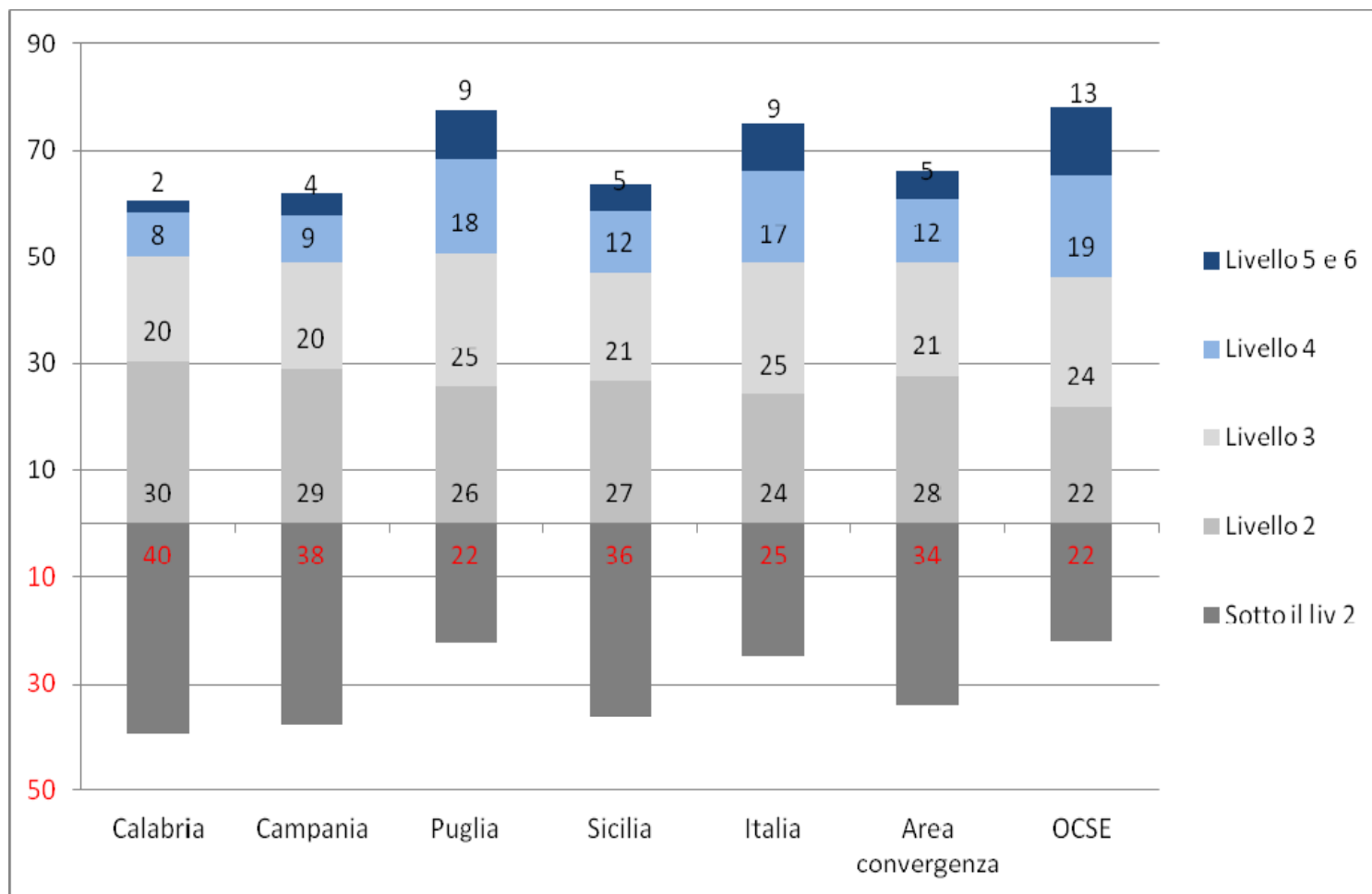
Se guardiamo la distribuzione degli studenti nei vari livelli di competenza, gli studenti dell'area convergenza che non raggiungono il livello minimo di competenza (liv.2) è del 34%, percentuale al di sopra di quella nazionale (25%) e di quella dei Paesi OCSE (22%). Ai livelli 5 e 6 si collocano il 5% degli studenti dell'area convergenza, il 9% degli studenti italiani e il 13% di quelli dei Paesi OCSE.

Livelli di competenza in Matematica (%)

Livelli 5 e 6

Livello 2

Sotto il livello 2



Livelli di competenza in Scienze

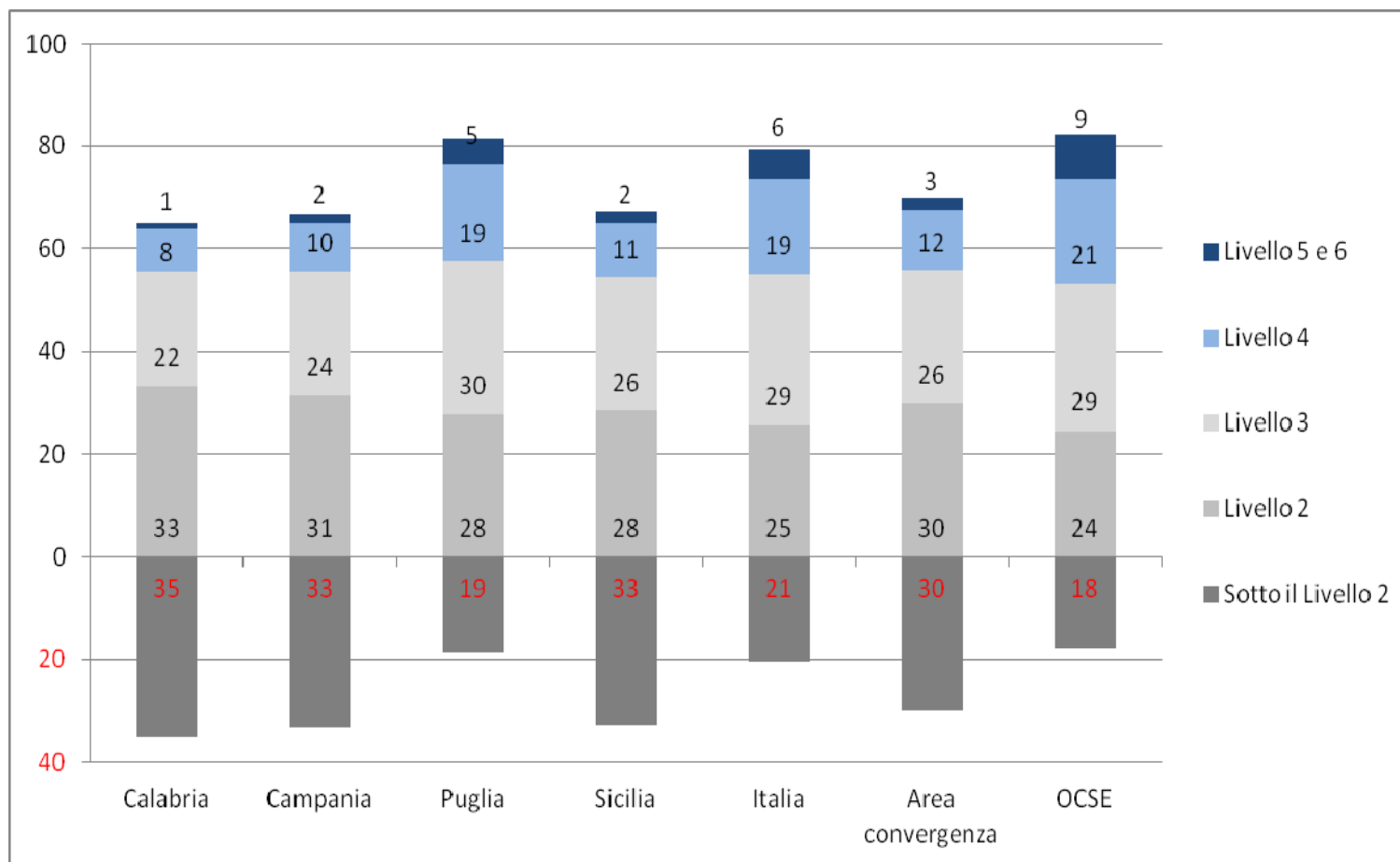
La percentuale di studenti dell'area convergenza che non raggiunge il livello 2 di competenza è del 30%, il dato nazionale è del 21% quello dei Paesi OCSE è del 18%. Ai livelli 5 e 6 troviamo il 3% degli studenti dell'area convergenza, percentuale inferiore rispetto a quella nazionale del 6% e a quella dei Paesi OCSE del 9%.

Livelli di competenza in Scienze (%)

Livelli 5 e 6

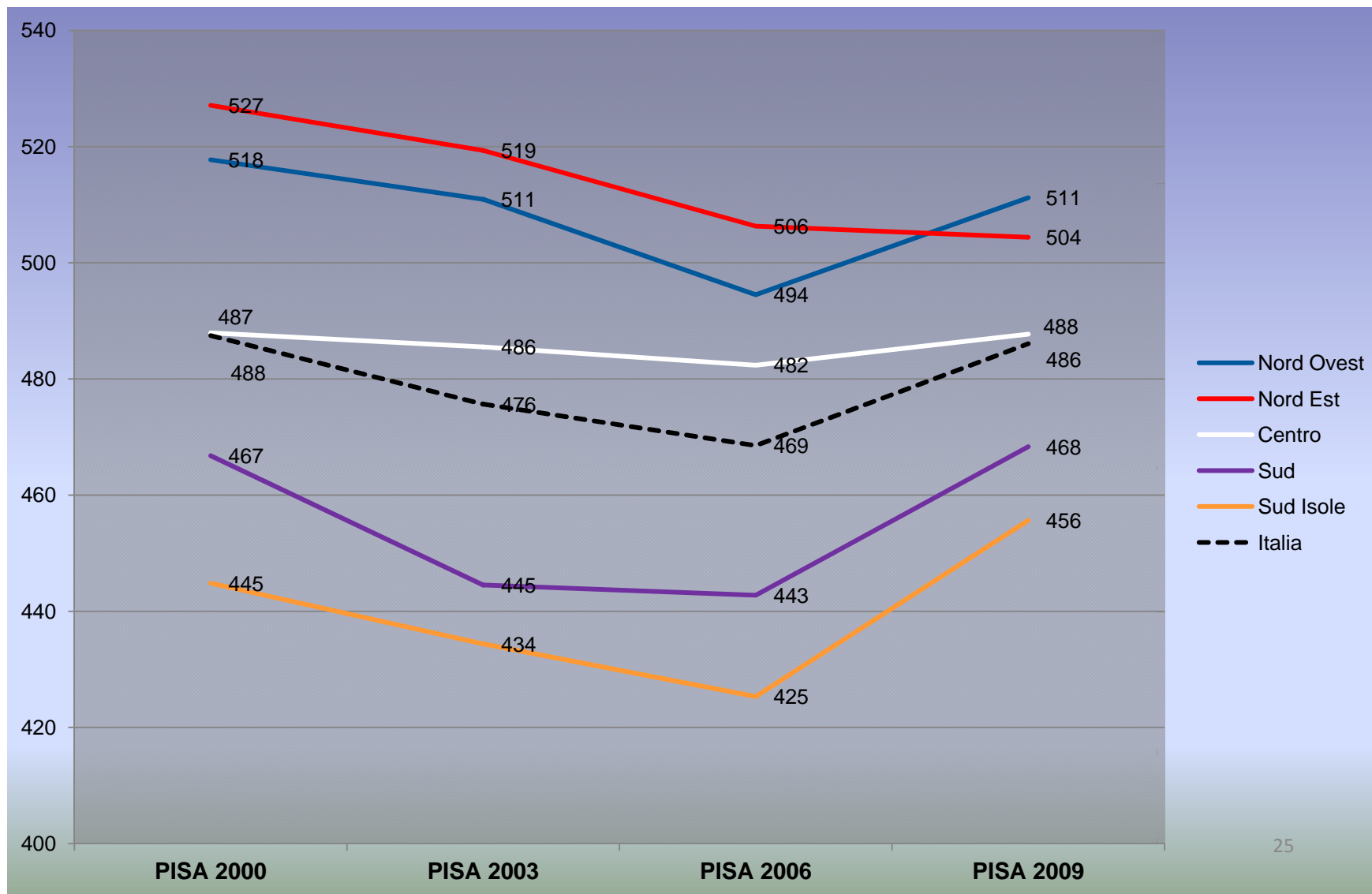
Livello 2

Sotto il livello 2



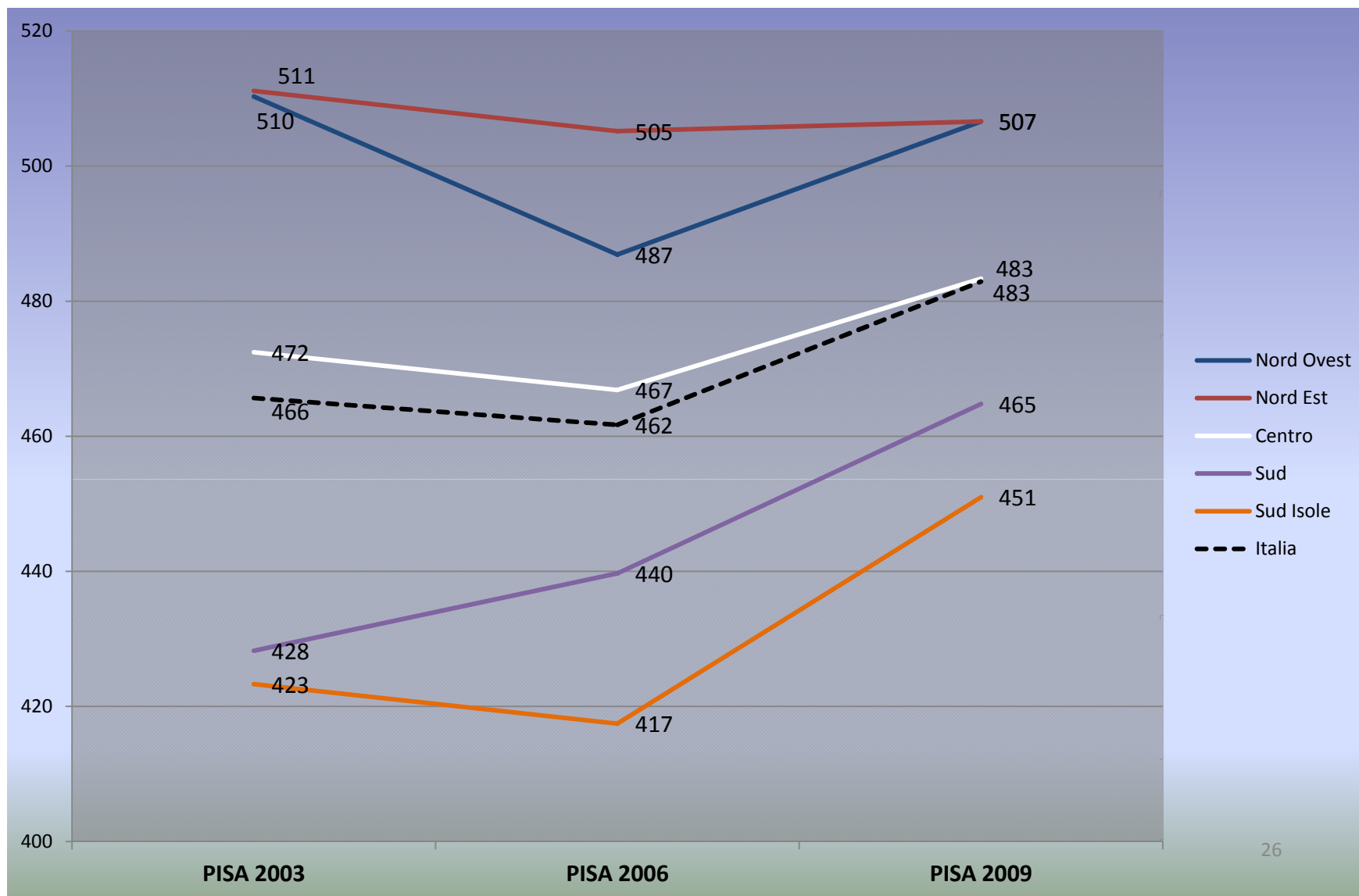
Trend 2000-2009

Lettura - Italia



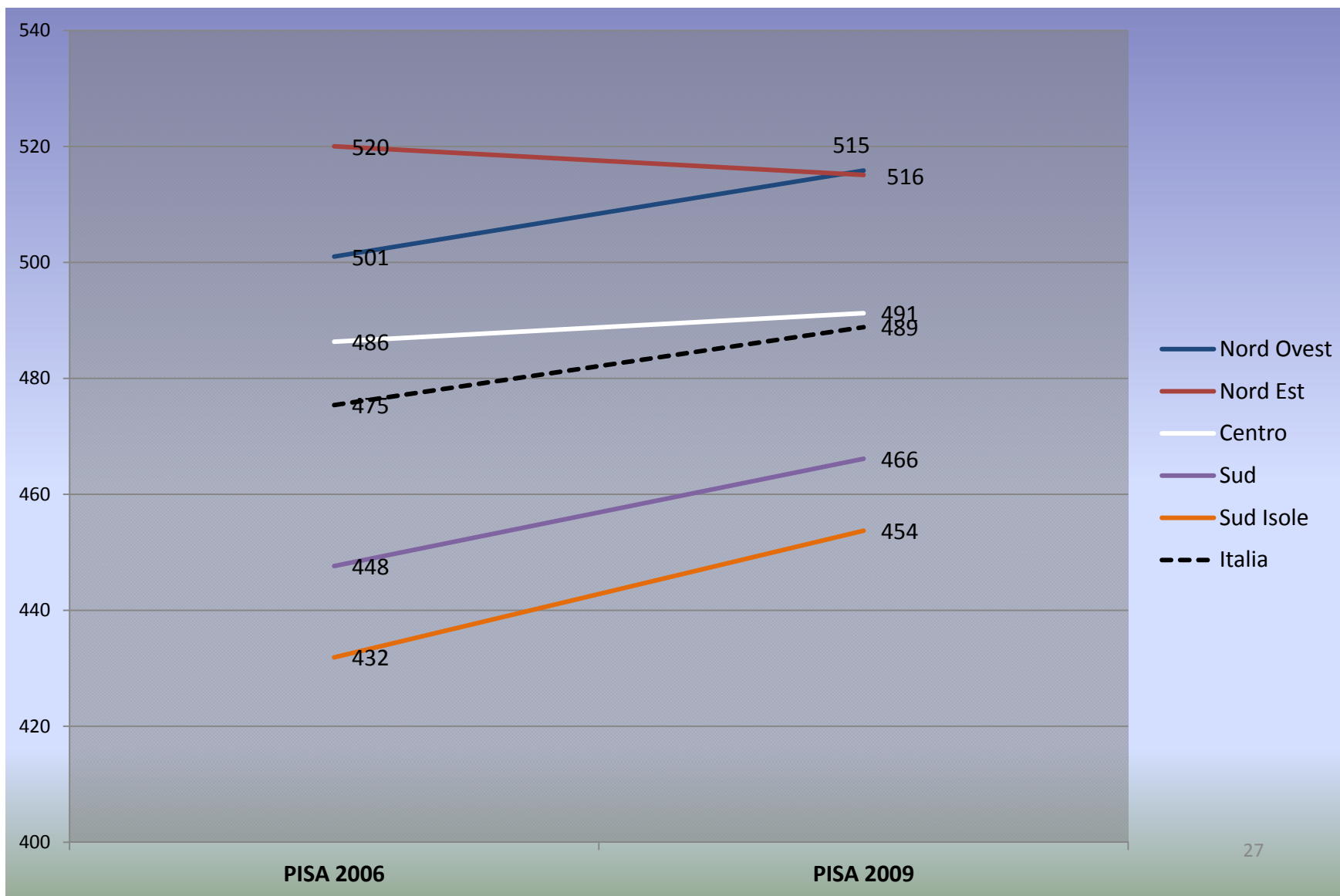
Trend 2003-2009

Matematica - Italia



Trend 2006-2009

Scienze





Cambiamenti nei risultati delle regioni PON

Non è possibile calcolare, per l'area convergenza, la media o le percentuali per le rilevazioni di PISA 2000, PISA2003 e PISA2006 in quanto non sono disponibili i dati per tutte le regioni che compongono tale area.



INVALSI

Possiamo però parlare di inversione di tendenza e di miglioramento per il Sud in questo caso nella sua interezza per tutti e tre gli ambiti. In particolare un importante miglioramento è stato registrato per la Puglia e per la Sicilia.

Rispetto ai dati del 2006 in **Lettura**:

- la Puglia (+49 punti) e la Sicilia (+30 punti) hanno avuto un miglioramento significativo;
- la Campania mostra risultati non significativamente diversi;
- non ci sono dati disponibili per la Calabria.



INVALSI

Rispetto ai dati del 2006 in **Matematica**:

- la Puglia (+53 punti) e la Sicilia (+27 punti) hanno avuto un miglioramento significativo;
- la Campania mostra risultati non significativamente diversi;
- non ci sono dati disponibili per la Calabria

Rispetto ai dati del 2006 in **Scienze**:

- la Puglia (+43 punti) e la Sicilia (+18 punti) hanno avuto un miglioramento significativo;
- la Campania mostra risultati non significativamente diversi;
- non ci sono dati disponibili per la Calabria.



INVALSI

Le risposte degli studenti

- ◆ QUEL CHE CONTA È IL TEATRO
- ◆ TELELAVORO
- ◆ SICUREZZA DEI TELEFONI CELLULARI



INVALSI

GRAZIE PER L'ATTENZIONE