



Ministero dell'Istruzione, dell'Università e della Ricerca



*Istituto Nazionale per la Valutazione del Sistema
Educativo di Istruzione e di Formazione*



Strumenti diagnostici per la rilevazione delle competenze in ingresso e in itinere degli adulti

Guida alla somministrazione

NOME E COGNOME

PRESENTAZIONE DEGLI STRUMENTI

Il fascicolo di prove cognitive è composto da:

- un questionario che rileva il contesto socio-culturale di appartenenza, suddiviso in 6 sezioni: dati anagrafici; conoscenza di una lingua straniera; informazioni sul percorso scolastico e di formazione; situazione occupazionale; informazioni sul tempo libero; utilizzo delle nuove tecnologie.
- 12 prove di competenza alfabetica e matematica funzionale e una prova di problem solving, per un totale di 31 domande/item.
Ogni prova è composta da uno stimolo, posto sulla pagina sinistra del fascicolo, a cui corrispondono una o più domande.
Gli stimoli sono tutte riproduzioni di documenti reali: articoli, tabelle, volantini pubblicitari, opuscoli, ecc. All'interno dello stimolo sono rintracciabili tutte le informazioni utili per rispondere alle domande.
Le domande sono precedute dal titolo dello stimolo e da una breve nota introduttiva che richiama l'attenzione del rispondente ad utilizzare le informazioni rintracciabili nello stimolo per rispondere alle domande.
Ogni domanda è indipendente e autonoma dalle altre, cioè non fa riferimento ad informazioni richieste nelle domande precedenti.

Modalità di somministrazione del fascicolo di prove cognitive

- Chi somministra il fascicolo leggerà le domande del questionario alla persona interessata e provvederà egli stesso a segnare le risposte negli spazi corrispondenti, prestando attenzione alle indicazioni che precedono e/o seguono le domande.
- Al termine del questionario si consegna il fascicolo contenente le prove cognitive direttamente alla persona, che dovrà rispondere alle domande senza nessun tipo di aiuto.

QUESTIONARIO

Il somministratore deve leggere alla persona interessata ogni domanda e registrare la risposta

SEZIONE A) DATI ANAGRAFICI

a.1 Anno di nascita |__|_|_|_|_|_|

a.2 Luogo di nascita _____

a.3 Nazionalità _____

(Se di Nazionalità diversa dall'Italiana)

a.3.1 In che anno si è trasferito/a in Italia? |__|_|_|_|_|_|

a.4 Sesso:

- Maschio |__|

- Femmina |__|

SEZIONE B) LINGUA

b.1 Parla una o più lingue straniere tanto da farsi capire nelle cose essenziali?

- Sì..... |__| (passare a domanda b.1.1)

- No |__| (passare a domanda c.1)

(Se parla una o più lingue straniere)

b.1.1 Quale/i? _____

SEZIONE C) SCUOLA

c.1 Per quanti anni ha studiato ? (incluse eventuali ripetenze) |__|_|_|

c.2 Qual è il Suo titolo di studio attuale?

- Nessun titolo/Licenza elementare.....|__| (passare a domanda c.2.1)

- Licenza media.....|__| (passare a domanda c.2.1)

- Corso di formazione professionale regionale (2 anni)..... |__| (passare a domanda c.3)

- Qualifica professionale (istituti professionali di stato-3 anni)... |__| (passare a domanda c.3)

- Diploma di istruzione secondaria (4/5 anni)..... |__| (passare a domanda c.3)

- Titolo post secondario diverso dalla laurea (Specificare il titolo: _____
_____)..... |__| (passare a domanda c.3)

- Laurea (Specificare: _____) |__| (passare a domanda c.3)

- Titolo post laurea (Specificare: _____) |__| (passare a domanda c.3)

c.2.1 Principalmente, per quale ragione non ha proseguito gli studi?

(Registrare una sola risposta)

- Avevo raggiunto un'istruzione sufficiente.|__|
- Dovevo lavorare|__|
- Volevo lavorare/Volevo imparare un mestiere|__|
- Per ragioni familiari.....|__|
- Non avevo più voglia di studiare|__|
- Altro (Specificare:_____).|__|

c.3 Ha iniziato e non concluso qualche corso di studi o di formazione (sistema formale statale o regionale)?

- Sì|__| **(passare a domanda c.3.1)**
- No|__| **(passare a domanda c.4)**

(Se ha iniziato e non concluso un corso di studi o di formazione)

c.3.1 Mi può precisare il tipo di corso, l'indirizzo e l'ultima classe frequentata?

- Tipo di corso:
Istruzione (scuola, università) |__|
Formazione professionale |__|
- Indirizzo di studio o della formazione _____
- Ultima classe frequentata _____

c.3.2 Principalmente, per quale ragione ha abbandonato questo tipo gli studi?

(Registrare una sola risposta)

- Avevo raggiunto un'istruzione sufficiente.|__|
- Dovevo lavorare|__|
- Volevo lavorare/Volevo imparare un mestiere|__|
- Per ragioni familiari.....|__|
- Non avevo più voglia di studiare|__|
- Altro (Specificare:_____).|__|

(A TUTTI)

c.4 Nell'ultimo anno ha partecipato ad un corso di studio o di formazione o ad attività per adulti in generale (anche attività ricreative, sportive, culturali, ecc.)?

- Sì|__| **(passare a domanda c.4.1)**
- No|__| **(passare a domanda c.5)**

(Se sì)

c.4.1 Quale/i? _____

c.5 Ha intenzione di partecipare ad un corso di studio o di formazione o ad attività per adulti in generale (anche attività ricreative, sportive, culturali, ecc.)?

- Sì | **(passare a domanda c.5.1)**
- No | **(passare a domanda c.6)**

(Se sì)

c.5.1 Quale/i? _____

c.6 Negli ultimi 12 mesi ritiene di aver imparato qualcosa attraverso le seguenti situazioni che non fanno parte di un'attività di apprendimento formale, quale un corso di studi o di formazione?

	Sì	No	Non sa
Partecipazione a conferenze, seminari, incontri di studio o di presentazione di soggetti particolari (es: presentazione di un prodotto)			
Lettura di manuali, guide di riferimento, riviste o altro materiale scritto			
Uso di computer, video, televisione, DVD, cd rom, cassette, nastri registrati per l'apprendimento.			
Richiesta di aiuto o di consiglio ad altre persone, ma NON a formatori di un corso.			
Apprendimento autonomo per tentativi, esercizi pratici, sperimentazione di diversi approcci			

c.7 Indichi se è del tutto d'accordo, d'accordo, in disaccordo o del tutto in disaccordo con le seguenti affermazioni.

Affermazioni	Del tutto d'accordo	D'accordo	In disaccordo	Del tutto in disaccordo
Mi sento a mio agio con numeri e calcoli				
Leggo solo quando devo				
Mi piace comunicare con le altre persone per lettere e/o messaggi (anche con il cellulare o tramite Internet)				
Leggere è una delle mie attività preferite				

SEZIONE D) LAVORO

d.1 Qual è la sua situazione occupazionale attuale?

- Occupato/a (lavoratore dipendente-indipendente-saltuario)..... |__| (passare a dom. d.2)
- Pensionato/a..... |__| (passare a dom. d.2)
- Disoccupato/a-in cerca di lavoro |__| (passare a dom. d.1.1)
- Studente |__| (passare a dom. d.1.1)
- Casalinga/o |__| (passare a dom. d.1.1)
- Altro (Specificare: _____) |__| (passare a dom. d.1.1)

(Se disoccupato, studente, casalinga o codice 6 "Altro")

d.1.1. Ha mai lavorato?

- Sì |__| (passare a domanda d.2)
- No..... |__| (passare a domanda d.5)

(Se lavora/ ha lavorato)

d.2 Qual è/era la Sua professione principale? _____

d.3 A quanti anni ha lavorato per la prima volta? Età |__| |__|

d.4 Complessivamente, quanto è/era soddisfatto del lavoro svolto o che sta svolgendo?

- Molto soddisfatto |__|
- Abbastanza soddisfatto..... |__|
- Poco soddisfatto |__|
- Per niente soddisfatto |__|

(A TUTTI)

d.5 Vorrebbe lavorare o cambiare occupazione?

- Sì |__| (passare a domanda d.6)
- No |__| (passare a domanda e.1)

(Se sì)

d.6 Quale tipo di lavoro vorrebbe svolgere? _____

SEZIONE E) TEMPO LIBERO

e.1 Con quale frequenza svolge le seguenti attività?

	Ogni giorno	Una o più volte alla settimana	Almeno una volta al mese	Qualche volta in un anno	Mai
Leggere un quotidiano					
Leggere una rivista settimanale					
Leggere un libro					

e.2 Con quale frequenza svolge le seguenti attività?

	Almeno una volta a settimana	Una o più volte al mese	Più volte l'anno	Una o due volte l'anno	Mai
Servirsi di una biblioteca pubblica					
Frequentare una libreria					
Andare al cinema					
Andare a teatro					
Visitare una mostra, un museo un sito archeologico					
Visitare un parco naturale, un giardino botanico					
Frequentare un circolo culturale o sportivo					
Svolgere un'attività di volontariato					
Altro (Specificare)					
.....					

e.3 Per quante ore al giorno guarda la televisione?

- Non possiedo il televisore |__|
- Un'ora o meno al giorno |__|
- Fra 1 e 2 ore al giorno |__|
- Più di 2 ore al giorno |__|
- Più di 5 ore al giorno |__|
- Mai |__|

e.4 Con quale frequenza guarda in televisione i seguenti programmi?

	Ogni giorno	Qualche volta a settimana	Qualche volta al mese	Raramente	Mai
Telegiornali					
Programmi di intrattenimento (reality show, quiz, spettacoli vari etc.)					
Film, telefilm e fiction					
Programmi di sport					
Programmi di informazione (programmi tematici di approfondimento culturale)					
Documentari					
Altro (Specificare).....					

SEZIONE F) USO DEL COMPUTER

f.1 Usa il computer?

- Sì (passare a domanda f.2)
- No (passare alla sezione delle prove)

f.2 Dove? (Registrazione anche più di una risposta)

- A casa Sì No
- Sul lavoro Sì No
- Altro..... Sì No

f.3 Utilizza il computer per: (Registrazione anche più di una risposta)

- Lavorare..... Sì No (passare a domanda f3.1)
- Studiare Sì No (passare a domanda f4)
- Fare pratica nell'uso del PC Sì No (passare a domanda f4)
- Scrivere o revisionare un testo Sì No (passare a domanda f4)
- Contabilità, fogli di calcolo Sì No (passare a domanda f4)
- Usare programmi di grafica..... Sì No (passare a domanda f4)
- Giocare Sì No (passare a domanda f4)
- Ascoltare musica Sì No (passare a domanda f4)
- Lettura di informazioni su CD-Rom o DVD Sì No (passare a domanda f4)
- Altro Sì No (passare a domanda f4)

(Specificare: _____)

f.3.1 In generale, con quale frequenza usa il computer per lavorare?

- Ogni giorno.....|__|
- Una volta o più alla settimana.....|__|
- Almeno una/due volte al mese.....|__|
- Raramente|__|

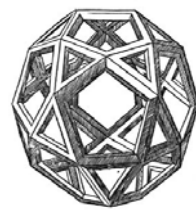
f.4 Usa internet?

- Sì|__| **(passare a domanda f.6)**
- No|__| **(passare alle prove cognitive)**

f.5 Utilizza internet per: *(Registrazione anche più di una risposta)*

- Scambiare messaggi o corrispondenza (E-mail)Sì |__| No |__|
- Cercare informazioniSì |__| No |__|
- Leggere quotidiani e riviste on lineSì |__| No |__|
- Istruzione formale o formazione (corso a distanza) ..Sì |__| No |__|
- Fare acquistiSì |__| No |__|
- Movimenti bancariSì |__| No |__|
- Giocare con altre persone in reteSì |__| No |__|
- AltroSì |__| No |__|

(Specificare: _____)



LE PROVE

Presentazione della prova di problem solving

La prova riproduce una situazione contestualizzata che può essere ricollegata a contesti di vita quotidiana.

La prova è strutturata per tappe, indipendenti l'una dall'altra, ognuna delle quali richiede lo svolgimento di uno o più compiti che si riferiscono alla situazione descritta nell'introduzione alla prova.

Lo svolgimento dei compiti richiede l'attivazione dei seguenti processi cognitivi:

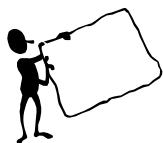
- 1 Comprendere l'obiettivo del compito
- 2 Rintracciare le informazioni nello stimolo
- 3 Pianificare la soluzione

Struttura della prova

Introduzione: viene spiegata la situazione di partenza che definisce il contesto della prova e indica l'obiettivo finale da raggiungere.

Tappa: ogni tappa prevede uno stimolo che presenta tutte le informazioni utili per svolgere il compito richiesto. Ogni compito è preceduto da una introduzione in cui vengono fornite ulteriori informazioni utili allo svolgimento del compito stesso.

Partecipare ad una visita culturale



INTRODUZIONE

Immagini di essere socio di un circolo culturale. Le hanno affidato il compito di organizzare una visita culturale tra quelle promosse dal Fondo Nazionale per la Cultura in occasione della “Festa di primavera”.

Per organizzare la visita culturale deve svolgere le seguenti azioni:

- individuare le modalità di partecipazione all’iniziativa,
- decidere il giorno,
- studiare il percorso per raggiungere il luogo delle visite.

Una settimana di cultura

Dal 10 al 16 maggio

Da ormai 20 anni in occasione della “Festa di primavera” il Fondo Nazionale per la Cultura organizza due giornate da trascorrere tra musei, siti archeologici, giardini, castelli, paesaggi incantati e molto altro ancora.

Un’ottima occasione per riprendere possesso dei luoghi storici e dei paesaggi incantanti del nostro paese.

La partecipazione dei cittadini a questa iniziativa è sempre maggiore e ciò non può che riempirci di gioia e motivarci a mantenere questo impegno preso 20 anni fa.

Quest’anno avrete la possibilità di scegliere tra più di 500 siti e 100 escursioni da realizzare con i vostri amici e la vostra famiglia. Una particolare attenzione ai bambini: sono state organizzate speciali visite didattiche per bimbi dai 5 ai 10 anni e dagli 11 ai 14 anni.

Con un contributo di 5 euro potrete prenotare fino a 5 visite guidate. Ecco come fare. Visitate il sito www.fondo-nazionale-cultura.it e registratevi entro il 5 maggio.

Vi verrà rilasciato un codice da fornire per la prenotazione delle visite guidate.

A seguito della registrazione potrete consultare on-line il catalogo delle visite. Scegliete quelle che vi interessano e prenotate direttamente telefonando al luogo prescelto citando il codice ricevuto.

Il pagamento del contributo dovrà essere eseguito direttamente alla posta prima di effettuare la prenotazione.

Non ci resta che augurarle buon fine settimana!

Tappa 1.



Lei consulta il volantino informativo che pubblicizza le iniziative per la “Festa di Primavera” promosse dal Fondo Nazionale per la Cultura.

Il volantino informativo è riportato nella pagina a fianco.



INDICHI LA SEQUENZA CORRETTA delle azioni necessarie per poter partecipare alle iniziative culturali, numerandole da 1 a 5.

<input type="checkbox"/>	Effettuare pagamento alla posta del contributo di 5 euro
<input type="checkbox"/>	Ricevere il codice per la prenotazione.
<input type="checkbox"/>	Chiamare il luogo per visite e prenotarsi citando il codice.
<input type="checkbox"/>	Registrarsi sul sito www.fondo-nazionale-cultura.it entro il 5 maggio.
<input type="checkbox"/>	Consultare on-line il catalogo delle visite guidate.

Abilità richiesta Comprensione di un testo medio-lungo suddiviso in paragrafi
Ordinare in una sequenza logica una serie di azioni

Descrizione

Lo stimolo riproduce un volantino informativo che pubblicizza l'organizzazione di un evento culturale e che riporta una serie di informazioni utili per partecipare all'iniziativa.

Per rispondere alla domanda è necessario ordinare una serie di azioni seguendo un criterio logico rintracciabile nello stimolo.

**Galleria d'arte moderna
Visite guidate**

Orario	Sabato 15 maggio	Domenica 16 maggio Solo per oggi ingresso gratuito
10:00	*L'Hollywood negli anni '50 (durata 3 ore)	*L'Hollywood negli anni '50 (durata 3 ore)
11:00		*Caravaggio (durata 2 ore)
15:00	*Caravaggio (durata 2 ore)	

È obbligatorio presentarsi 30 minuti prima dell'inizio di ogni visita guidata

Tappa 2.



Dopo aver attentamente consultato il catalogo delle iniziative promosse dal fondo nazionale per la cultura decide di recarsi con i soci alla Galleria d'arte moderna. Deve decidere in quale giorno andare alla Galleria e cosa vedere.

Le informazioni sulle visite guidate della Galleria sono riportate nella pagina a fianco.



2.a Indichi in quale giornata si recherà con i soci alla Galleria e cosa ha scelto di visitare. SPIEGHI la sua scelta, e specifichi A COSA RINUNCIA, IN FAVORE DI COSA.

<input type="checkbox"/> Sabato 15 maggio
<input type="checkbox"/> Domenica 16 maggio



2.b Indichi a che ora si dovrà recare al museo tenendo conto della sua scelta.

Abilità richiesta Reperire informazioni in un formato specifico.
Effettuare una scelta valutando costi e benefici
Effettuare una scelta coerente con una previsione formulata.

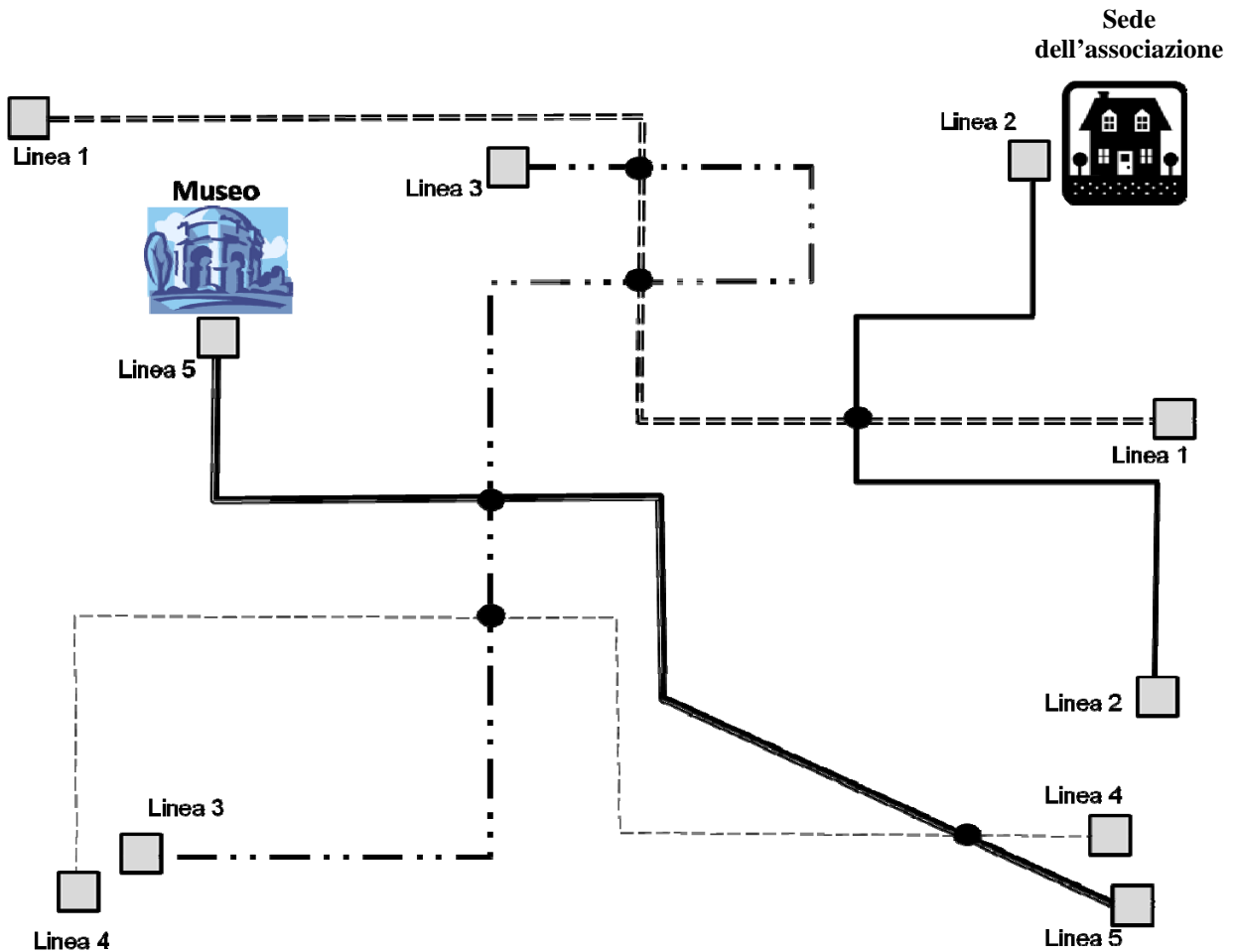
Descrizione

Lo stimolo riproduce una tabella che riporta le informazioni relative alla programmazione degli eventi promossi dalla Galleria d'arte moderna.



Per rispondere alla prima domanda è necessario rintracciare nella tabella le informazioni utili ed effettuare una scelta che dovrà essere motivata spiegando il compromesso trovato.

La seconda domanda richiede di riportare una informazione coerente con la scelta fatta nella domanda precedente.

La cartina della metropolitana



LEGENDA

- Capolinea 
- Fermata di cambio linea 
- Linea 1 ==
- Linea 2 —
- Linea 3 - . - .
- Linea 4
- Linea 5 ———

Tappa 3.



Lei ha deciso di proporre ai soci di raggiungere la Galleria con la metropolitana. L'incontro con i soci è previsto presso la sede dell'associazione.

Troverà la cartina della metropolitana nella pagina a fianco.



Tracci direttamente sulla cartina il percorso che deve fare per arrivare dalla sede dell'associazione al museo.

Abilità richiesta Reperire informazioni in un formato specifico
Logico-spaziale (percorso)

Descrizione

Lo stimolo rappresenta una cartina in cui sono evidenziati alcuni luoghi; nella legenda sottostante sono riportati i simboli indispensabili per comprendere la cartina presentata.

Per rispondere alla domanda è necessario individuare il percorso richiesto dal compito e tracciarlo sulla cartina.

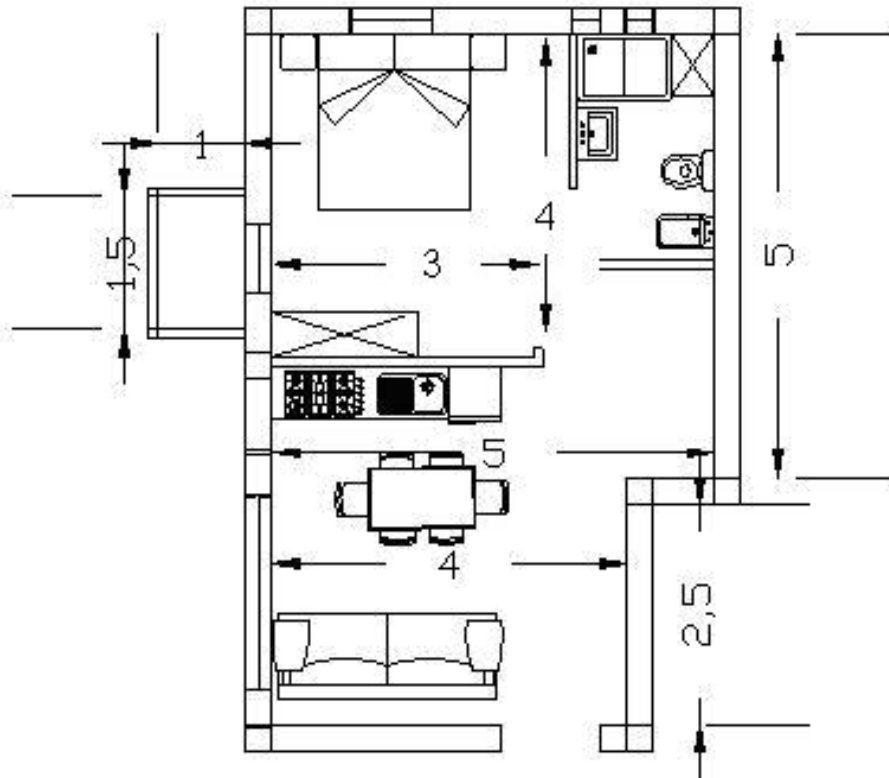
Presentazione della prova di competenza alfabetica e matematica funzionale

Le prove di competenza alfabetica e matematica funzionale rilevano le seguenti abilità:

- × Comprensione di un testo (lungo, medio lungo, breve, sintetico)
Raccogliere e produrre informazioni contenute in testi più o meno complessi, paragrafati e non.
- × Fare inferenze
Decodificare e collegare fra loro in maniera consequenziale e sensata le singole parti di un testo utili per produrre una nuova informazione.
- × Logico-spaziale
Individuare la procedura corretta per organizzare lo spazio o muoversi seguendo un percorso, rispettando le condizioni date.
- × Effettuare calcoli e valutare grandezze
Utilizzare le informazioni matematiche presentate in diversi formati che dovranno essere analizzate e utilizzate per produrre soluzioni mediante operazioni di calcolo appropriate.
- × Reperire informazioni in un formato specifico
Leggere e utilizzare l'informazione che viene presentata sotto forma di schemi, tabelle, grafici, diagrammi di flusso.
- × Produrre informazioni in un formato specifico
Compilare moduli

Il fascicolo contiene anche prove di competenza lessicale che rilevano l'abilità di comprendere il significato di una parola all'interno di un contesto d'uso.

Agenzia immobiliare “Milano Case”



Appartamento luminoso e ampio situato in zona centrale

Costo: € 150.000,00

Compenso per l'agenzia immobiliare: 4% sul costo totale dell'appartamento.

COMPRIARE UN APPARTAMENTO

Osservi e legga il volantino pubblicitario riportato nella pagina a fianco per rispondere alle domande che seguono

1. Calcoli la superficie della camera da letto tenendo conto delle misure indicate sulla piantina dell'appartamento.

2. Rispetto al costo dell'appartamento, quale sarà il compenso che si dovrà pagare all'agenzia?

3. La superficie totale dell'appartamento è di 34 metri quadri. Quanto spenderà in totale per rifare i pavimenti, tenuto conto che le mattonelle scelte hanno un costo di € 30 al mq?

Tipologia di prova Logico matematica

Abilità richiesta Reperire informazioni in un formato specifico.
Effettuare calcoli e valutare grandezze (area)
Effettuare calcoli (percentuali)
Effettuare calcoli (moltiplicazione)

Descrizione

Lo stimolo riproduce un volantino pubblicitario in cui viene riportata la piantina di un appartamento con le relative misure e un box con alcune informazioni scritte.

Per rispondere alla prima domanda è necessario reperire l'informazione in un formato specifico (piantina di un appartamento) e saper calcolare l'area di un rettangolo.

Per rispondere alla seconda domanda è necessario rintracciare l'informazione riportata all'interno di un box per il calcolo della percentuale; la richiesta espressa nella domanda è formulata utilizzando le stesse parole contenute nello stimolo (match).

Per rispondere alla terza domanda è necessario effettuare un calcolo (moltiplicazione); è richiesto un semplice passaggio logico ossia i due elementi numerici dati nella domanda devono essere messi tra loro in relazione con una moltiplicazione.

Frutti di stagione più saporiti e più nutrienti. Ecco perché sono i migliori.

I nutrizionisti hanno validi motivi per consigliare più varietà alimentare e maggiore attenzione alla stagionalità dei prodotti, soprattutto nel passaggio inverno-primavera che segna il risveglio del mondo vegetale con un'offerta di prodotti adatti a quel cambio di marcia che anche nell'uomo moltiplica dinamicità e spesa metabolica.

Variare le fonti alimentari è però fondamentale. Nessun cibo, calorie a parte, ci può fornire da solo tutto ciò che serve alla manutenzione e al miglior funzionamento della macchina biologica, talvolta in tracce modestissime eppure indispensabili, come vitamine, minerali, antiossidanti. Inoltre variare significa anche proteggersi dalla presenza casuale di xenobiotici (molecole estranee all'organismo) in alcuni cibi che, pur innocui quando l'assunzione è occasionale, potrebbero interferire negativamente se assunti in forma abituale.

La risposta empirica è l'alternanza dei prodotti. Gli agrumi ci permettono di coprire, quasi da soli, il fabbisogno di vitamina C ma albicocche, zucche e altri tipi di frutta hanno patrimoni, non solo vitaminici, diversi e non meno importanti. Ecco perché vanno preferite verdure e frutta "di stagione": saranno comunque più saporite e ricche di nutrienti di un prodotto apparentemente analogo ma raccolto acerbo e maturato in serra o nei depositi.

La produzione ortofrutticola primaverile è per nostra fortuna abbondante. Ricordiamo alla rinfusa: bietta, lattughe, fave, piselli, fagiolini, cetrioli, zucchine, pomodori, carciofi. La frutta più tipicamente primaverile-estiva comprende: pesche, ciliegie, fragole, melone, albicocche e prugne. Con un elenco così vasto di alternative non dovrebbero esserci problemi di gradimento per soddisfare anche la maggiore necessità di acqua, rispetto all'inverno.

Per chi deve guardarsi dagli apporti calorici eccessivi, la verdura può essere consigliata quasi "a volontà", senza bisogno di precisare la grammatura neppure per gli obesi, ma semmai per i colitici che dalla fibra potrebbero avere più danni che benefici. Riguardo alla frutta, attenti a non esagerare perché anche mele e arance contengono il 10-11 per cento di zuccheri, ovvero l'equivalente di circa 4 cucchiaini di zucchero per una mela da 200 grammi. Allora ha poco senso mangiare mezzo chilo di frutta e poi usare un dolcificante sintetico al posto di un cucchiaino di zucchero per il caffè.

FRUTTI DI STAGIONE

Legga l'articolo riportato nella pagina a fianco per rispondere alle domande che seguono.

4. Per quale motivo è fondamentale variare le fonti alimentari?

5. Perché gli obesi possono mangiare verdure in grande quantità mentre devono fare attenzione alla quantità di frutta?

6. Sottolinei direttamente nel testo le ragioni per cui vanno preferite verdure e frutta di stagione.

7. **FABBISOGNO** significa:

Occorrente 1

Consumo 2

Quantità 3

Tipologia di prova Lettura di un testo
Competenza lessicale

Abilità richiesta Comprensione di un testo
Fare inferenze
Comprendere il significato di una parola all'interno di un contesto d'uso

Descrizione

Lo stimolo si compone di un testo lungo paragrafato che riproduce un articolo di giornale. Le informazioni da reperire si trovano nel secondo, terzo e quarto paragrafo.

Per rispondere alla prima domanda è necessario reperire l'informazione che si trova all'inizio del secondo paragrafo, la richiesta espressa nella domanda è formulata utilizzando le stesse parole contenute nello stimolo (match).

Per rispondere alla seconda domanda è necessario reperire l'informazione che si trova nel quarto paragrafo, in due frasi consecutive e collegare i diversi elementi rintracciati attraverso una inferenza.

Per rispondere alla terza domanda è necessario scorrere nuovamente il testo in quanto l'informazione è contenuta nel terzo paragrafo, la richiesta espressa nella domanda è formulata utilizzando le stesse parole contenute nello stimolo (match).

Per rispondere alla quarta domanda è necessaria una riletture del testo per individuare la collocazione della parola di cui si chiede il significato in quello specifico contesto d'uso. Sono presenti due distrattori di cui uno ha un significato plausibile ma non accettabile nello specifico contesto d'uso e l'altro non è coerente.

Parco termale "I Giardini del Mare"

Meta internazionale di turisti
(giapponesi tedeschi e spagnoli),
i prezzi di ingresso alla data del 10
luglio 2009 sono i seguenti :



Biglietto famiglia (2 adulti e 2 bambini)	€ 28,00
Biglietto singolo adulti (da 11 a 60 anni)	€ 11,50
Bambini da 3 a 10 anni	€ 8,50
Gruppo (minimo 20 persone) – prezzo a persona	€ 8,00

Dopo le ore 17.00 i prezzi per persona sono ridotti di € 2,50.

PARCO TERMALE

Legga il volantino informativo riportato nella pagina a fianco per rispondere alle domande che seguono.

8. Quanto dovrà pagare un ragazzo di 15 anni che acquista il biglietto di ingresso alle terme alle 18:00?

9. Quanto permette di risparmiare l'acquisto di un biglietto famiglia rispetto al costo totale dei quattro ingressi per l'intera giornata?

Tipologia di prova Logico matematica

Abilità richiesta Reperire informazioni in un formato specifico.
Effettuare calcoli (sottrazione)
Effettuare calcoli (moltiplicazione, addizione, sottrazione)
Fare inferenze

Descrizione

Lo stimolo riproduce un volantino informativo, contenente anche una tabella, in cui vengono riportate informazioni numeriche e di testo.

Per rispondere alla prima domanda è necessario reperire due informazioni rintracciabili in due diverse parti del volantino, presentate in formati differenti ed effettuare il calcolo (sottrazione).

Per rispondere alla seconda domanda è richiesto un doppio passaggio logico ossia fare un'inferenza per individuare gli elementi numerici che devono essere messi tra loro in relazione per effettuare i calcoli necessari (moltiplicazione, addizione, sottrazione).

La popolazione urbana

La crescita della popolazione mondiale sta avvenendo e continuerà ad avvenire soprattutto nei paesi in via di sviluppo. La stragrande maggioranza di questo incremento interessa soprattutto le città.

La crescita e lo sviluppo delle città presentano caratteristiche diverse nei differenti continenti del mondo.

La crescita delle città costituisce uno dei fenomeni più importanti della nostra epoca: in tutto il mondo la popolazione tende a concentrarsi negli insediamenti urbani e già oggi più della metà degli abitanti della Terra vive nelle città.

Percentuale della popolazione urbana in alcuni stati europei.

Paesi	1950	1970	1990	2000
Belgio	92%	94%	97%	98%
Bulgaria	26%	52%	70%	67%
Finlandia	32%	50%	68%	58%
Germania	72%	78%	82%	88%
Grecia	37%	53%	63%	60%
Italia	54%	64%	69%	67%

POPOLAZIONE URBANA

Legga l'articolo e osservi la tabella riportati nella pagina a fianco per rispondere alle domande che seguono.

10. Descriva come è cambiato negli anni l'andamento della popolazione urbana in Finlandia.

11. **INCREMENTO** significa:

Aumento 1

Gradimento 2

Proseguimento 3

Tipologia di prova Lettura di una tabella
Competenza lessicale

Abilità richiesta Reperire informazioni in un formato specifico (tabella) e valutare grandezze (descrizione di un andamento)
Comprensione del significato di una parola all'interno di un contesto d'uso

Descrizione

Lo stimolo riproduce la parte iniziale di un articolo di giornale che si compone di un breve testo scritto e di una tabella dove sono riportati valori percentuali che permettono di cogliere un andamento in un periodo di tempo espresso in anni.

Per rispondere alla prima domanda è necessario leggere i dati contenuti all'interno della tabella; precisamente deve essere rintracciata la riga che riporta quei dati di cui si chiede spiegazione nella domanda per poterli confrontare tra loro e di conseguenza per descriverne l'andamento negli anni.

Per rispondere alla seconda domanda è necessaria la lettura del testo per individuare la collocazione della parola di cui si chiede il significato in quello specifico contesto d'uso. Sono presenti due distrattori di cui uno ha un significato plausibile ma non accettabile nello specifico contesto d'uso e l'altro non è coerente.

ENERGIA ELETTRICA

Utilizzi le informazioni che trova di seguito per compilare, in tutte le sue parti, il modulo che trova nella pagina a fianco.

12. Il Sig. Mario Rossi ha deciso di sottoscrivere il modulo per il pagamento della bolletta dell'energia elettrica mediante addebito sul proprio conto corrente bancario.

Mario Rossi

Nato a Roma il 13-02-1957

Residenza: Via dei Parchi, 51 c.a.p. 00193 Roma

Codice fiscale: RSSAIO57D50J303P

Coordinate bancarie

Banca Popolare del lavoratore

Agenzia 505-Porv.

Codice IBAN: IT28V023120125800000022069P

Tipologia di prova Compilare un modulo

Abilità richiesta Produrre informazioni in un formato specifico (modulo)

Descrizione

Lo stimolo riproduce un modulo la cui compilazione permette il pagamento di una bolletta mediante addebito su conto corrente.

Per rispondere alla domanda, ossia per compilare il modulo in tutte le sue parti è necessario utilizzare tutte le informazioni riportate sotto la domanda e collocarle nella esatta posizione all'interno del modulo (non sono presenti informazioni aggiuntive).

Indicazioni terapeutiche

Il paracetamolo è indicato come antipiretico nel trattamento sintomatico di affezioni febbrili, quali influenza, malattie esantematiche, affezioni acute del tratto respiratorio ecc. e come analgesico nelle cefalee, nevralgie, mialgie ed altre manifestazioni dolorose di media entità, di varia origine.

Posologia e modo di somministrazione

Compresse e compresse effervescenti:

Adulti: 1 compressa 3-4 volte al giorno. Bambini dai 6 ai 12 anni: 1/2 compressa 3-4 volte al giorno.

Le compresse effervescenti devono essere sciolte in acqua prima dell'uso.

Sciroppo bambini:

Bambini fino a un anno di età: 1/2 cucchiaino (2,5 ml) ogni 4 ore.

Bambini di età compresa tra 1 e 4 anni: 1/2-1 cucchiaino (2,5-5 ml) ogni 6 ore.

Bambini di età compresa tra 4 e 6 anni: 1-2 cucchiaini (5-10 ml) ogni 6 ore.

Bambini di età superiore a 6 anni: 2 cucchiaini (10 ml) ogni 6 ore.

Supposte:

Adulti: 1 supposta 600 mg 2-3 volte al giorno.

Bambini di età compresa tra 4 e 12 anni: 1 supposta 300 mg 2-3 volte al giorno.

Prima infanzia fino a 3 anni: 1 supposta 150 mg 2-3 volte al giorno.

Controindicazioni

- Ipersensibilità verso il principio attivo o altre sostanze strettamente correlate dal punto di vista chimico (in generale verso gli antiinfiammatori non steroidei) e/o uno qualsiasi degli eccipienti.
- I prodotti a base di paracetamolo sono controindicati nei pazienti affetti da grave anemia emolitica.
- Soggetti con carenza di glucosio-6-fosfato deidrogenasi.
- Grave insufficienza epatocellulare e renale.
- Generalmente controindicato in gravidanza e allattamento.

Speciali avvertenze e precauzioni per l'uso

Somministrare con cautela nei soggetti con insufficienza renale od epatica o sindrome di Gilbert.

In tali condizioni il paracetamolo deve essere somministrato solo sotto controllo medico, se necessario, riducendo la dose o prolungando l'intervallo tra le singole somministrazioni.

In caso di uso protratto, è consigliabile monitorare la funzione epatica e renale e la crasi ematica.

Durante il trattamento con paracetamolo, prima di assumere qualsiasi altro farmaco controllare che non contenga lo stesso principio attivo, poiché se il paracetamolo è assunto in dosi elevate si possono verificare gravi reazioni avverse.

Invitare il paziente a contattare il medico prima di associare qualsiasi altro farmaco.

Non somministrare per oltre 10 giorni.

IL PARACETAMOLO

Legga le informazioni riportate nella pagina a fianco per rispondere alle domande che seguono.

13. Quanti cucchiaini di sciroppo può assumere in un giorno un bambino di 7 anni?

14. Indichi per quanti giorni al massimo è possibile assumere il paracetamolo.

15. Qualora sia necessario fare uso di altri farmaci mentre si assume il paracetamolo, a cosa bisogna prestare attenzione?

Tipologia di prova Lettura di un testo

Abilità richiesta Comprensione di un testo
Effettuare calcoli
Fare inferenze

Descrizione

Lo stimolo si compone di un testo lungo paragrafato e titolato che riproduce il bugiardino di un medicinale.

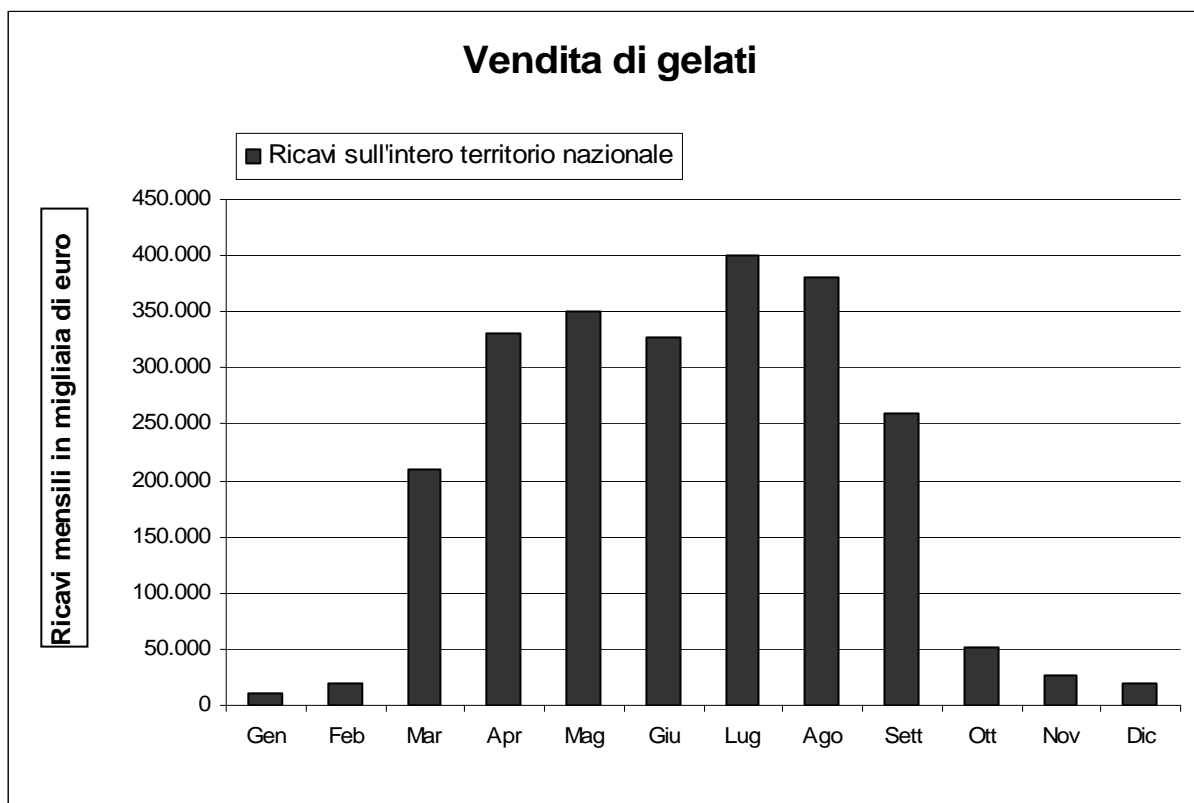
Per rispondere alla prima domanda è necessario reperire l'informazione che si trova nel terzo paragrafo. L'informazione da reperire è di tipo numerico ed è necessario effettuare un calcolo (addizione o moltiplicazione) per rispondere alla domanda.

Per rispondere alla seconda domanda è necessario leggere interamente il testo in quanto l'informazione da reperire si trova alla fine dell'ultimo paragrafo, la richiesta espressa nella domanda utilizza vocaboli diversi rispetto a quelli presenti nel testo.

Per rispondere alla terza domanda è necessario reperire l'informazione che si trova all'interno dell'ultimo paragrafo e precisamente collegare tra loro gli elementi informativi presenti in un periodo di tre righe attraverso una inferenza.

La Premiata Ditta "Conodoro", azienda specializzata nella produzione di gelato artigianale fin dal 1896, offre ad ogni cliente svariate linee di prodotti. Solo le migliori materie prime vengono utilizzate per realizzare tantissimi gusti di gelato.

Da un'indagine statistica, compiuta nell'anno 2009, sui ricavi della vendita dei gelati della ditta "Conodoro" nei vari mesi dell'anno, si è ottenuto il seguente grafico.



Sono elencati nella tabella sottostante i ricavi mensili della vendita dei gelati.

Gen	€ 10.000
Feb	€ 20.000
Mar	€ 210.000
Apr	€ 330.000
Mag	€ 350.000
Giu	€ 328.000
Lug	€ 400.000
Ago	€ 380.000
Sett	€ 259.000
Ott	€ 52.000
Nov	€ 27.000
Dic	€ 20.000

GELATI

Osservi il grafico e la tabella riportati nella pagina a fianco per rispondere alle domande che seguono.

16. In quale mese la vendita dei gelati "Conodoro" ha fatto registrare il maggiore ricavo?

17. Calcoli il ricavo medio ottenuto nei primi tre mesi dell'anno dalla ditta "Conodoro".

Tipologia di prova Logico matematica

Abilità richiesta Reperire l'informazione in un formato specifico
Effettuare calcoli (calcolo della media)

Descrizione

Lo stimolo riproduce la prima parte di un articolo di giornale e si compone di un breve testo introduttivo, di un grafico (istogramma) e di una tabella semplice.

Per rispondere alla prima domanda è possibile rintracciare l'informazione sia all'interno del grafico che della tabella, senza effettuare nessun tipo di calcolo.

Per rispondere alla seconda domanda è necessario rintracciare le informazioni nella tabella (prime tre righe) e effettuare il calcolo della media. Nella domanda viene indicato il tipo di calcolo da effettuare.

INFORMAZIONI SUL CHECK- IN ONLINE, IL CHECK-IN IN AEROPORTO E LE TARIFFE PER I BAGAGLI PRESENTATI AL CHECK-IN

Viaggiare senza bagagli da presentare al check-in:

i passeggeri sprovvisti di bagaglio da presentare al check-in, che viaggiano esclusivamente con il bagaglio a mano e che hanno stampato la carta di imbarco online possono procedere direttamente ai controlli di sicurezza in aeroporto (ad eccezione dei cittadini non UE/SEE). Prima di procedere ai controlli di sicurezza in aeroporto, tutti i cittadini non UE/SEE devono recarsi presso il banco di controllo visti/immigrazione di Ryanair per la verifica dei documenti di viaggio e l'apposizione del timbro sulla carta d'imbarco online.

Viaggiare con 1 o 2 bagagli:

se si viaggia con 1 o 2 bagagli imbarcabili per persona, sarà necessario corrispondere le tariffe applicabili per tali bagagli e per il check-in online al momento della prenotazione. I passeggeri devono effettuare il check-in online e stampare la carta di imbarco a partire da 15 giorni fino a 4 ore prima dell'orario previsto per la partenza del volo. All'aeroporto è necessario esibire il bagaglio da sottoporre al check-in presso l'apposito banco, dove verrà predisposto per l'imbarco. I banchi del check-in chiudono tassativamente 40 minuti prima della partenza. Prima di procedere ai controlli di sicurezza in aeroporto, anche i passeggeri che viaggiano con un passeggino devono presentarsi al banco del check-in dove l'articolo verrà etichettato. Ogni passeggero può presentare al check-in fino a 2 bagagli con un peso non superiore a 15 kg ciascuno, dietro pagamento della tariffa applicabile per i bagagli imbarcati. Il pagamento della tariffa per i bagagli da imbarcare può essere effettuato al centro prenotazioni Ryanair con carta di credito o in contanti fino a 4 ore prima della partenza prevista per il volo o fino a 40 minuti prima dell'orario di partenza previsto per il volo presso l'aeroporto. Per ogni bagaglio imbarcabile è ammessa una franchigia di massimo 15 kg. Ai passeggeri che superano la franchigia personale di 15 kg a bagaglio verrà addebitato un sovrapprezzo per il peso in eccesso il giorno del viaggio. La tariffa attuale per il peso in eccesso è di € 20 per chilogrammo.

CHECK - IN

Legga il volantino informativo riportato nella pagina a fianco per rispondere alle domande che seguono.

18. Sottolinei direttamente nel testo quali sono le modalità di pagamento della tariffa per i bagagli da imbarcare.

19. Cosa prevede la compagnia aerea per un passeggero il cui bagaglio pesa 18 kg?

Tipologia di prova Lettura di un testo

Abilità richiesta Comprensione di un testo
Fare inferenze

Descrizione

Lo stimolo riproduce un volantino informativo medio lungo composto di due paragrafi titolati.

Per rispondere alla prima domanda è necessario reperire l'informazione che si trova nel secondo paragrafo, nella domanda si chiede di sottolineare una specifica parte di testo (all'interno di uno stesso periodo); la richiesta espressa è formulata utilizzando alcune delle parole contenute nello stimolo (match) ma non c'è una esplicita corrispondenza con la parte di testo che deve essere sottolineata.

Per rispondere alla seconda domanda è necessario reperire l'informazione che si trova alla fine del secondo paragrafo e precisamente collegare tra loro gli elementi informativi presenti nello stesso periodo attraverso una inferenza.



MAREMMA TOSCANA

Osservi la cartina geografica riportata nella pagina a fianco per rispondere alla domanda che segue.

20. Tracci direttamente sulla cartina il percorso che dovrà seguire per spostarsi da Grosseto a Pitigliano tenendo presente che desidera trascorrere una giornata alle Terme di Saturnia e vuole visitare Manciano ma non vuole passare per Scansano.

Tipologia di prova Percorso

Abilità richiesta Logico-spaziale

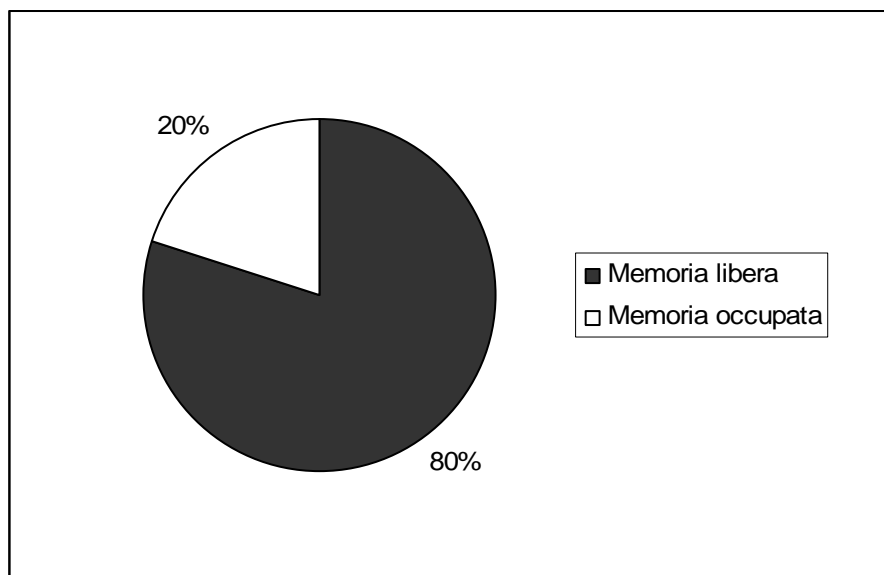
Descrizione

Lo stimolo riproduce una cartina geografica con la zona della maremma toscana. Per rispondere alla domanda è necessario leggere attentamente la consegna data nella domanda stessa in relazione alla quale deve essere tracciato il percorso direttamente sulla cartina.

Memoria del computer

Il disco fisso (hard disk) di un computer può avere una memoria totale di 80 Gb (gigabyte).

Il grafico sottostante mostra le percentuali di memoria libera e di memoria occupata da dati.



MEMORIA DEL COMPUTER

Osservi il grafico e utilizzi le informazioni riportate nella pagina a fianco per rispondere alle domande che seguono.

21. Qual è la percentuale di memoria libera da dati presente nel computer?

22. La memoria del computer occupata da dati, a quanti gigabyte corrisponde?

Tipologia di prova

Lettura di un grafico
Logico matematica

Abilità richiesta

Reperire informazioni in un formato specifico (grafico)
Effettuare calcoli (proporzione)

Descrizione

Lo stimolo si compone di un grafico a torta, in cui sono riportati i singoli valori percentuali, preceduto da un testo sintetico.

Per rispondere alla prima domanda è necessario reperire l'informazione direttamente nel grafico, ossia comprendere l'informazione data nella legenda per individuare la percentuale richiesta ed espressa nel grafico stesso.

Per rispondere alla seconda domanda è necessario reperire le informazioni nel testo e nel grafico e individuare/applicare la procedura adeguata per produrre la risposta e poi effettuare il calcolo (proporzione).

Roma - via Egerio Levio, in una piccola palazzina di 5 piani senza ascensore, vendesi appartamento di mq 65 situato al piano quarto e composto da ingresso, camera, salone con angolo cottura, bagno. €265.000 65 mq 2 locali

Roma - Via Anicio Gallo appartamento 90 mq in piccolo stabile ottimo quadrilocale composto da ingresso, salone, due camere, cameretta, cucina abitabile, bagno, balcone, posto auto. €315.000 90 mq 4 locali

Roma - Via Tuscolana Appartamento al piano terra (attualmente uso ufficio) composto da: ingresso 4 camere bagno (ripristinabile in abitazione di 4 camere e servizi). €380.000 110 mq 4 locali

Roma - Via Bova attico di 130 mq in contesto residenziale immerso nel verde; pentalocale panoramico in stabile con ascensore composto da ampio salone, cucina abitabile, 3 camere, bagno, terrazzo. €480.000 130 mq 5 locali

Roma - Via Quintilio Varo appartamento 95 mq in ottimo stabile con ascensore ampio trilocale sito al piano medio luminoso composto da ingresso, salone doppio, cucina abitabile, camera, cameretta. €389.000 95 mq 3 locali

Roma - Via Anagnina - appartamento di 105 mq al 1° piano costruzione del 2008, composto da: ingresso, salone doppio, cucina abitabile, camera, 2 camerette, 2 bagni, 2 balconi. €490.000 105 mq 4 locali

Roma - Via dei Sulpici appartamento 90 mq piano medio in stabile ristrutturato con ascensore; ampio trilocale luminoso doppia esposizione composto da ingresso, salone, cucina, due camere, bagno. €299.000 90 mq 3 locali

Roma - Via Tarquinia appartamento 90 mq in stabile ristrutturato con ascensore ed in cortina; contesto signorile ampio trilocale luminoso composto da ampio ingresso, salone, due camere, bagno, balcone. €335.000 90 mq 3 locali

Roma - Via dei dei Levii appartamento 75 mq piano terra in stabile ristrutturato; ampio trilocale composto da ingresso, salone, camera, cameretta, bagno. €289.000 75 mq 3 locali

Roma - Via dei Ciceri appartamento semindipendente di 80 mq al piano terra composto da ingresso, soggiorno, due camere, cucina abitabile, bagno, chiostroina lavatoio, corte di proprietà. €255.000 80 mq 3 locali

Roma - Via Mazzoccolo appartamento ristrutturato di 88 mq posto al terzo piano in stabile in tinta con ascensore. Composto da salone, due camere, bagno, due balconi. €300.000 88 mq 3 locali

Roma - Via Casilina appartamento posto al piano alto di circa 100 mq, composto da: ampio ingresso, salone, 2 camere, stanzino con finestra, cucina abitabile, bagno e balcone. €320.000 100 mq 3 locali

ANNUNCI IMMOBILIARI

Legga gli annunci immobiliari riportati nella pagina a fianco per rispondere alle domande che seguono.

23. Indichi direttamente sul volantino l'annuncio immobiliare che riporta le seguenti caratteristiche: appartamento di almeno 65 mq, con almeno un balcone, in uno stabile con ascensore, che costi al massimo 310.000 euro.

24. In quale via si trova l'immobile composto di quattro locali con il prezzo più basso?

Tipologia di prova

Lettura di testi

Abilità richiesta

Comprensione di un testo

Descrizione

Lo stimolo riproduce una serie di annunci immobiliari (12 box in cui il testo è organizzato in un unico paragrafo).

Per rispondere alla prima domanda è necessario confrontare tra loro le informazioni contenute in ogni singolo annuncio per rintracciare quello in cui sono presenti tutte le specifiche date nella domanda.

Per rispondere alla seconda domanda è necessario confrontare tra loro le informazioni contenute in ogni singolo annuncio per rintracciare la specifica informazione richiesta nella domanda.

Oggetto : invio preventivo per il viaggio d’Istruzione della Scuola Media Manzoni

Gent.mo Dirigente Scolastico,
in relazione alla sua richiesta di preventivo per il Viaggio d’Istruzione per 2 classi ognuna composta di 26 alunni e accompagnata da 3 docenti Le inviamo la nostra migliore offerta:

Viaggio di 3 giorni e 2 notti a Firenze con partenza da Napoli.

Totale alunni n° 52 - 24 femmine e 28 maschi

La quota individuale per l’intero soggiorno è di €150 e comprende:

- viaggio in pullman GT
- sistemazione in albergo categoria 3 stelle
- pensione completa

Tipo di camere per alunni:

- triple
- quadruple

1° giorno

Al mattino ritrovo e partenza in pullman GT per Firenze. Nel pomeriggio inizio visite della città: Palazzo Vecchio, uno dei più significativi edifici pubblici medioevali d'Italia; Ponte Vecchio con le caratteristiche botteghe, il borgo e la Chiesa dei SS. Apostoli nel nucleo medioevale di Firenze, il Palazzo dell'Arte della Lana. Cena e pernottamento a Firenze.

2° giorno

Prima colazione in albergo. Intera giornata a disposizione per visite programmate. Cena e pernottamento a Firenze.

3° giorno

Prima colazione in albergo. Escursione a Siena (distanza Siena – Firenze km 80). Rientro in serata alla località di destinazione.

GITA SCOLASTICA

Legga il preventivo riportato nella pagina a fianco per rispondere alle domande che seguono.

25. Qual è la cifra totale che la scuola pagherà all'Agenzia "Viaggi scolastici" per l'intero soggiorno di tutti gli alunni?

26. Quanto dura il viaggio Firenze - Siena se il pullman viaggia ad una velocità media di km 40 all'ora?

Tipologia di prova

Lettura di un testo
Logico matematica

Abilità richiesta

Effettuare calcoli (moltiplicazione)
Effettuare calcoli (rapporti)

Descrizione

Lo stimolo riproduce un preventivo di spesa e si compone di un testo medio lungo organizzato in paragrafi.

Per rispondere alla domanda è necessario rintracciare le informazioni in due diversi punti del testo vicini tra loro e poi effettuare un calcolo (moltiplicazione).

Per rispondere alla seconda domanda è necessario utilizzare l'informazione data nella domanda stessa e rintracciare nel testo (penultima riga) l'altra informazione utile per poter individuare/applicare la procedura adeguata (rapporto tra velocità, spazio e tempo) per produrre la risposta ed effettuare il calcolo (divisione).